

DVBSBridge Pro for DreamBox –  
установка и настройка

## Введение

DVBSBridge продукция объединяет простое использование Windows MCE с универсальностью и надёжностью специализированных цифровых ТВ устройств и программ. DVBSBridge с легкостью интегрирует спутниковое (DVB-S) и кабельное (DVB-C) телевидение в Media Center, включая поддержку MPEG-2 и MPEG-4 HD, многоканальное и многотрековое аудио, EPG информацию, телетекст и субтитры. DVBSBridge позволяет использовать все встроенные возможности MCE, такие как программа передач, просмотр, пауза ТВ программ и запись по расписанию.

Уникальной особенностью DVBSBridge является *Guide a la Carte*. Она позволяет для выбирать источник EPG информации для каждого канала. При помощи DVBSBridge, пользователь может выбрать откуда получать EPG информацию, например, с помощью сервиса получения программы передач MCE, из транспортного потока, из dreambox или из XMLTV файла.

DVBSBridge Pro for DreamBox использует dreambox в качестве источника цифрового сигнала и отлично работает с установленными на нём прошивками *PLi или Gemini*.

## Установка

### Условия

Вы должны загрузиться как Администратор.

Вы должны отключить контроль учётных записей (UAC) для Vista.

### Обновление предыдущей версии DVBSBridge Pro для DreamBox

Если вы обновляете предыдущую версию DVBSBridge для DreamBox, то вы должны перед началом установки новой версии сделать следующее:

- Сохранить существующий файл **dbmcebridge\_channels.ini** (из <<текущий путь к DVBSBridge>>\Sources\DreamBox). Этот файл будет необходим для восстановления соответствия каналов после установки.
- Сохранить существующий файл **ChannelMap.xml** (из <<текущий путь к DVBSBridge>>\EPG\Input). Этот файл будет необходим для восстановления XMLTV программы передач.
- Если вы изменили значения настроек по умолчанию в плагине DVBSBridge Pro для DreamBox, то пожалуйста запомните их. После завершения установки вы сможете их установить заново.
- **Деинсталируйте существующую версию плагина DVBSBridge Pro для DreamBox, деинсталируйте сервис DVBSBridge из Панели управления и перезагрузите компьютер**

### Установка DVBSBridge Pro для DreamBox

#### 1. Настройка DreamBox

Убедитесь в том, что вы настроили DreamBox перед началом установки DVBSBridge Pro for DreamBox. В ходе настройки DreamBox необходимо выбрать спутникового/кабельного провайдера, отсканировать каналы и добавить в список каналы, которые будут доступны DVBSBridge.

По умолчанию DVBSBridge Pro for DreamBox доступны все каналы из всех ТВ списков DreamBox (имена списков не имеют значения). Также с помощью DVBSBridge Configuration Utility возможно определить, чтобы DVBSBridge использовал каналы только из “DVBSBridge” списка.

После настройки и конфигурации, Dreambox необходимо включить в *standby mode*. Также не рекомендуется управлять DreamBox удаленно при использовании его с

*DVBSBridge. Это может помешать нормальной работе DVBSBridge.*

## **2. Подключение DreamBox к MCE компьютеру**

Для корректной работы DVBSBridge Pro для DreamBox, компьютер, на котором запущен DVBSBridge и MCE, и DreamBox должны быть связаны между собой по сети. Пожалуйста, обратитесь к документации DreamBox для получения информации по подключению его к сети.

Для правильной работы важно:

- DreamBox не должен использовать DHCP. Установите статический IP адрес.
- Рекомендуется не использовать WiFi для организации подключения к сети DreamBox и MCE. Используйте сетевой кабель для обеспечения надежной передачи видео.

После установки соединения между DreamBox и MCE, протестируйте его путем открытия браузера и ввода IP адреса DreamBox в строку адреса браузера. Если соединение настроено правильно, то вы должны увидеть окно управления DreamBox в браузере.

## **3. Установка DVBSBridge сервиса**

Для установки DVBSBridge сервиса запустите установочный файл *DVBSBridge\_x32.msi* (используйте *DVBSBridge\_x64.msi* для Vista 64-bit). Установка начнется с запуска Мастера установки. Следуйте инструкциям Мастера установки для установки программы.

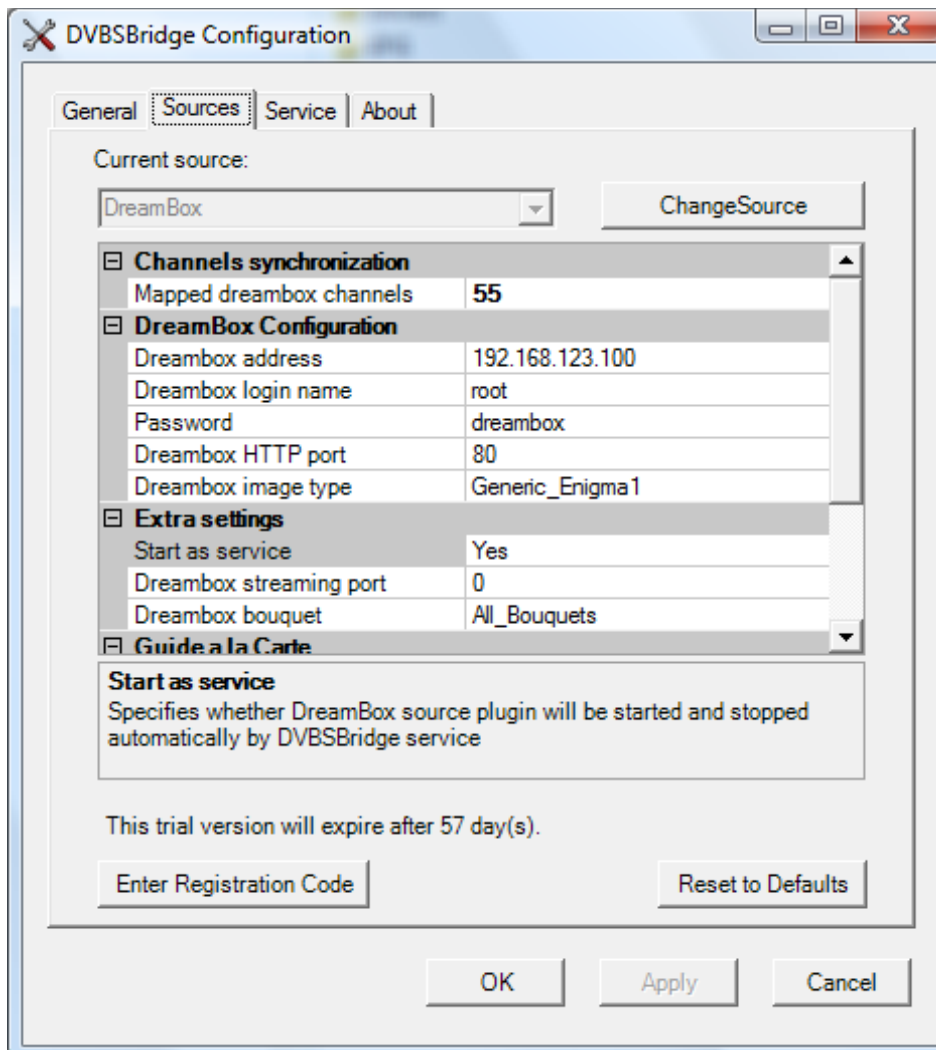
В процессе установки будет выведен запрос на продолжение установки неподписанных (непроверенных) драйверов. Ответьте Yes или Continue на эти запросы. В завершении установки программы сделайте перезагрузку. После перезагрузки необходимо продолжить установку плагина DVBSBridge Pro для DreamBox.

## **4. Установка DVBSBridge Pro для Dreambox**

Запустите файл *DVBSBridgeDBPro.msi* для начала установки DVBSBridge Pro для DreamBox. Установка начнется с запуска Мастера установки. Следуйте инструкциям Мастера установки для установки программы.

## **5. Настройки DreamBox**

После завершения установки DVBSBridge Pro для DreamBox будет автоматически запущена утилита конфигурации DVBSBridge. На вкладке Sources вы сможете увидеть вашу регистрационную информацию и информацию о триал версии:



- Введите IP адрес DreamBox в поле *DreamBox address*.
- Выберите с какими ТВ списками DreamBox будет произведена синхронизация каналов. Со всеми списками или только с DVBSBridge списком (поле *Dreambox bouquet*).
- Выберите правильный тип загрузчика DreamBox (поле *Dreambox image type*)
  - Можно выбрать из двух загрузчиков Enigma1 и Enigma2. Neutrino не поддерживается.

Остальные параметры вы можете изменять самостоятельно в секции DreamBox конфигурация.

#### 6. (Необязательно) Для пользователей с моторизованной тарелкой

Пользователи с моторизованной тарелкой должны установить значение *WaitForSignal* – 10-15 секунд, в зависимости от скорости поворота тарелки.

#### 7. Применение настроек

Нажмите кнопку «Apply» для применения настроек.

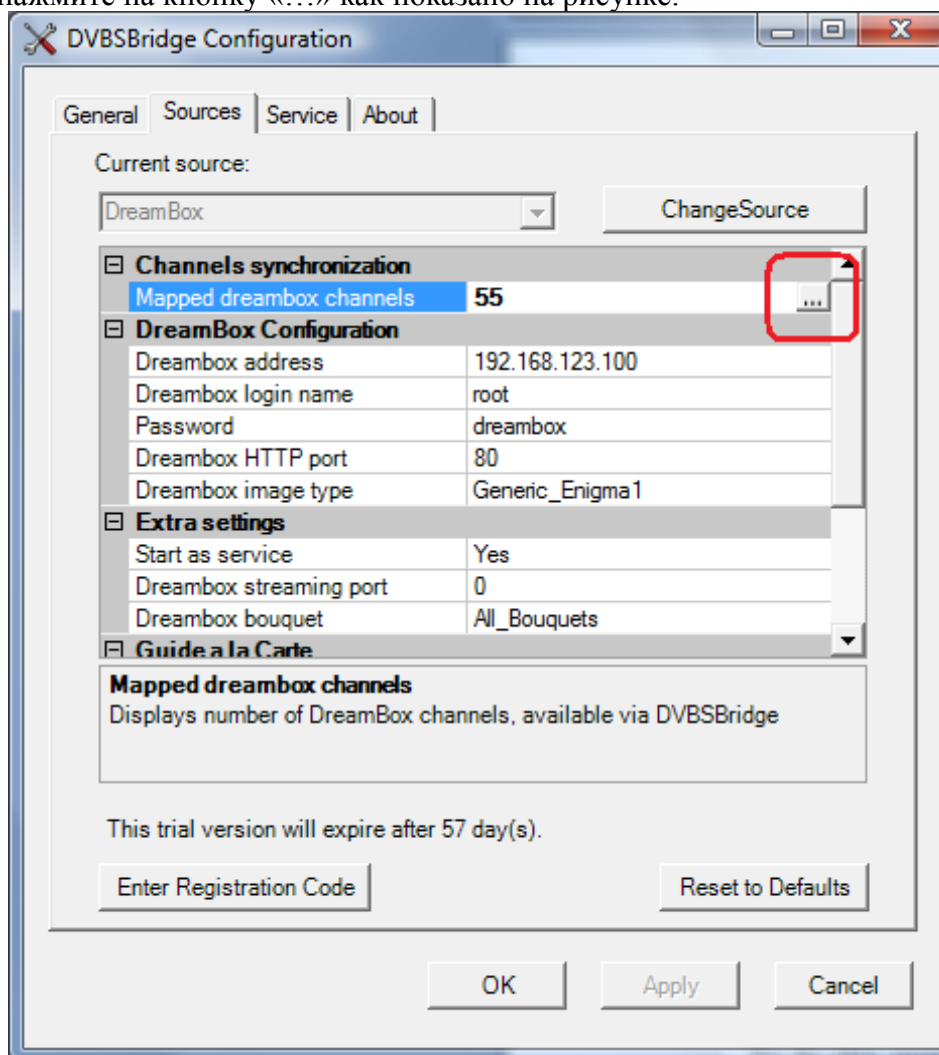
#### 8. Создание карты каналов

##### а. Обновление предыдущей версии DVBSBridge Pro для DreamBox

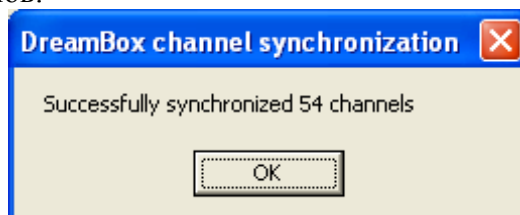
В случае обновления версии, скопируйте сохраненный dbmcebridge\_channels.ini файл вместо нового в <<текущий путь к DVBSBridge>>\Sources\DreamBox. Скопируйте ChannelMap.xml в <<текущий путь к DVBSBridge>>\EPG\Input. После чего перейдите к пункту 9.

##### б. Начальная установка – синхронизация каналов

В случае начальной установки, нажмите левую кнопку мыши на поле, которое показывает количество синхронизированных DreamBox каналов (*Mapped dreambox channels*). После чего нажмите на кнопку «...» как показано на рисунке:



Утилита конфигурации загрузит информацию из всех ТВ списков Dreambox и обработает её. DVBSBridge может сделать доступным для MCE 162 канала. Когда процесс синхронизации каналов успешно завершится, вы увидите диалоговое окно с количеством синхронизированных каналов:



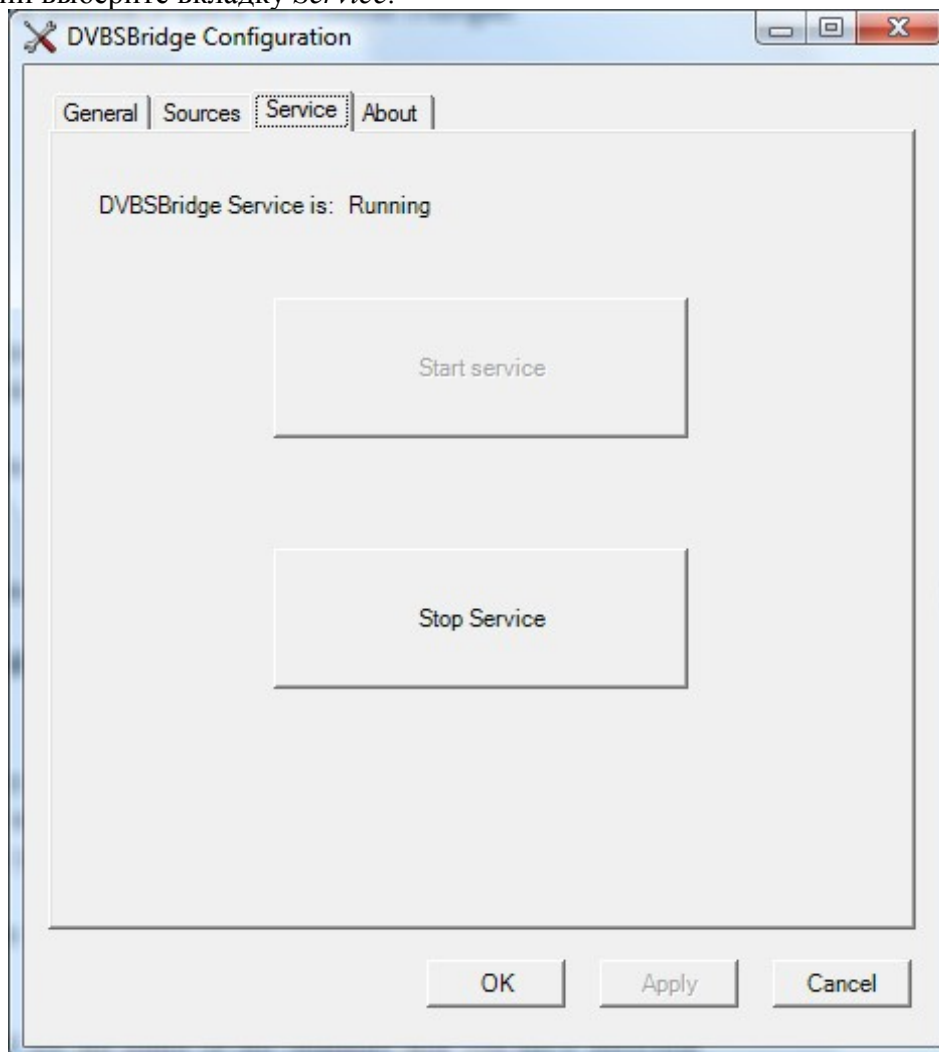
Если процесс синхронизации каналов завершится с ошибкой, то появится диалоговое окно об ошибке. Пожалуйста, обратитесь к секции Поиск и устранение неисправностей для решения проблемы.

#### 9. Добавление DVBSBridge сервиса в список исключений брандмауэра Windows

Для использования возможностей UPNP сервиса необходимо разрешить DVBSBridge сервис в брандмауэре Windows. Для этого откройте настройки брандмауэра, выберите вкладку «Исключения» и нажмите кнопку «Добавить программу...». Найдите папку установки DVBSBridge, выберите DVBSBridgeSrv.exe и нажмите кнопку «OK». Закройте окно настроек брандмауэра.

#### 10. Перезапуск DVBSBridge сервиса

Для применения настроек необходимо перезапустить DVBSBridge сервис. В утилите конфигурации выберите вкладку *Service*:



Нажмите кнопку «Stop Service» и дождитесь пока сервис будет остановлен. Затем нажмите кнопку «Start Service» и дождитесь пока сервис будет запущен.

#### **11. Сканирование каналов в MCE**

На этом этапе установка DVBSBridge для DreamBox завершена и можно начать процесс сканирования каналов в MCE, который описан ниже.

#### ***Сканирование каналов в MCE***

**Процесс сканирования для Европейских пользователей (страны с поддержкой DVB-T)**

1. Запустить MCE
2. Выбрать Setting > TV > Set Up TV Signal
3. Which Region are you using? – Выбрать вашу страну (France, Germany, Netherlands etc.)
4. What type of TV signals do you receive (cable, satellite, antenna)? – выбрать Antenna
5. At this point you may get the choice of possible DVB-T providers in your area. Выбрать “Other digital terrestrial (DVB-T) provider”.
6. Выбрать Set Up Guide listings
7. Do you want to use the Guide? – Выбрать “Yes”. Мастер установки MCE пройдет по шагам установки Программы передач.
8. Начать сканировать сервисы.

Нажмите кнопку сканировать. Процесс сканирования должен занять от 1 до 5 минут, во время которого можно видеть имена каналов, которые были найдены. После завершения

сканирования можно перейти к просмотру найденных каналов и ТВ программ.

### **Процесс сканирования для Североамериканских пользователей и пользователей из стран без поддержки DVB-T**

1. Запустить MCE
2. Выбрать Setting > TV > Set Up TV Signal
3. Which Region are you using? – Выбрать Germany
4. What type of TV signal do you receive (cable, satellite, antenna)? – выбрать Antenna
5. Please select the appropriate signal standard for you local TV services (analogonly antenna (NTSC) or Digital terrestrial (DVB-T)? – Выбрать “Digital terrestrial (DVB-T)”
6. Появится сообщение о завершении настройки!
7. Выберете Set Up Guide listings
8. Do you want to use the Guide? – Выберете “No”. Если выбрать «Yes» MCE не будет сканировать и искать каналы.
9. Начать сканировать сервисы.

Нажмите кнопку сканировать. Процесс сканирования должен занять от 1 до 5 минут, во время которого можно видеть имена каналов, которые были найдены. После завершения сканирования можно перейти к просмотру найденных каналов, но кнопка просмотра программы передач не появится.

10. После сканирования и определения каналов можно попытаться установить программу передач. Этот шаг необязателен, но он позволит получить доступ к кнопке программы передач со всеми каналами без EPG.

### **DVBSBridge и Vista MediaCenter с TV Pack 2008**

Пользователи с установленной Vista MediaCenter с TV Pack 2008 могут напрямую из транспортного потока получать телетекст, субтитры и EPG информацию. Для этого не требуется специальной настройки. Эти функции работают автоматически.

### **Guide a la Carte**

#### ***Как это работает***

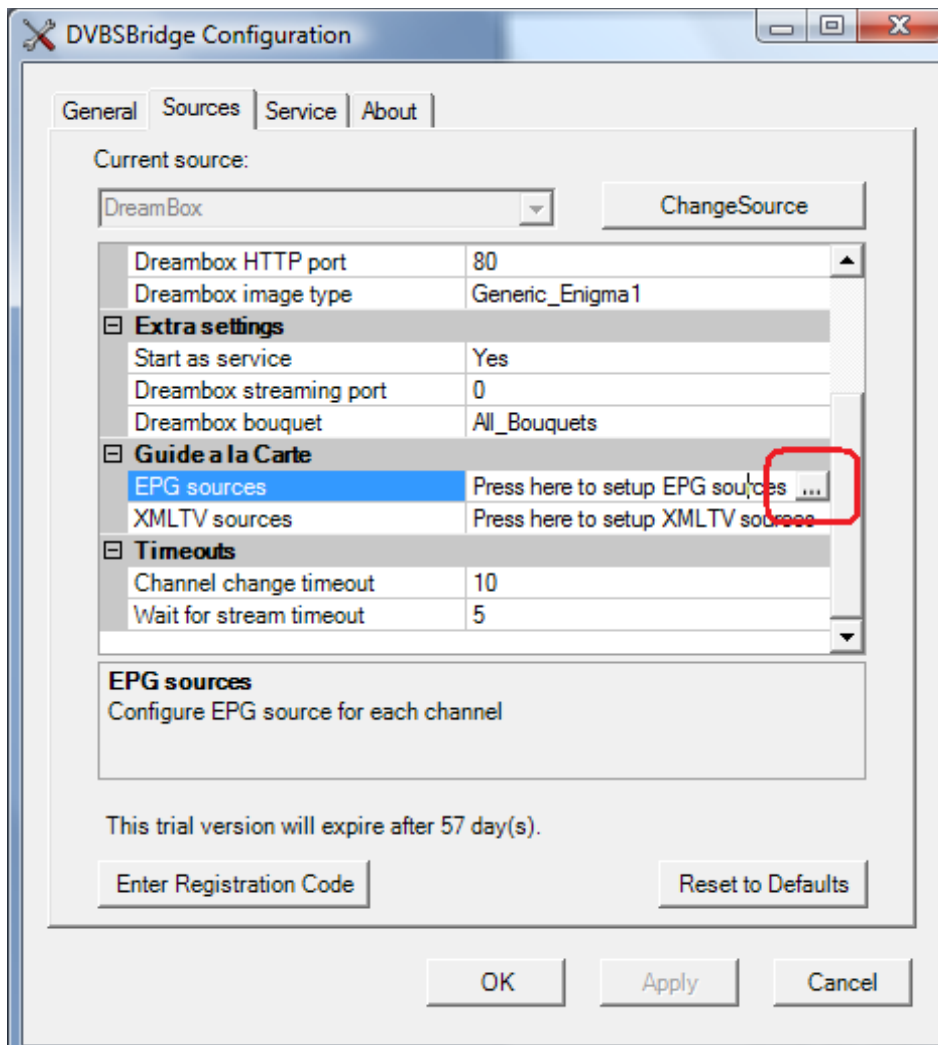
DVBSBridge имеет встроенное EPG ядро. Это ядро получает EPG информацию из различных источников, которые можно настроить для каждого канала, и передает её в EIT пакетах. Это специальные транспортные пакеты для передачи EPG информации. Формат пакета стандартизирован DVB комитетом и используется в большинстве DVB приемников и компьютерных программ, собирающих и предоставляющих EPG. Созданные EIT пакеты передаются в MCE с оригинальным транспортным потоком, как они приходят от провайдера. MCE собирает EPG информацию из входящего потока и отображает её в Программе передач.

#### ***Конфигурация источника EPG***

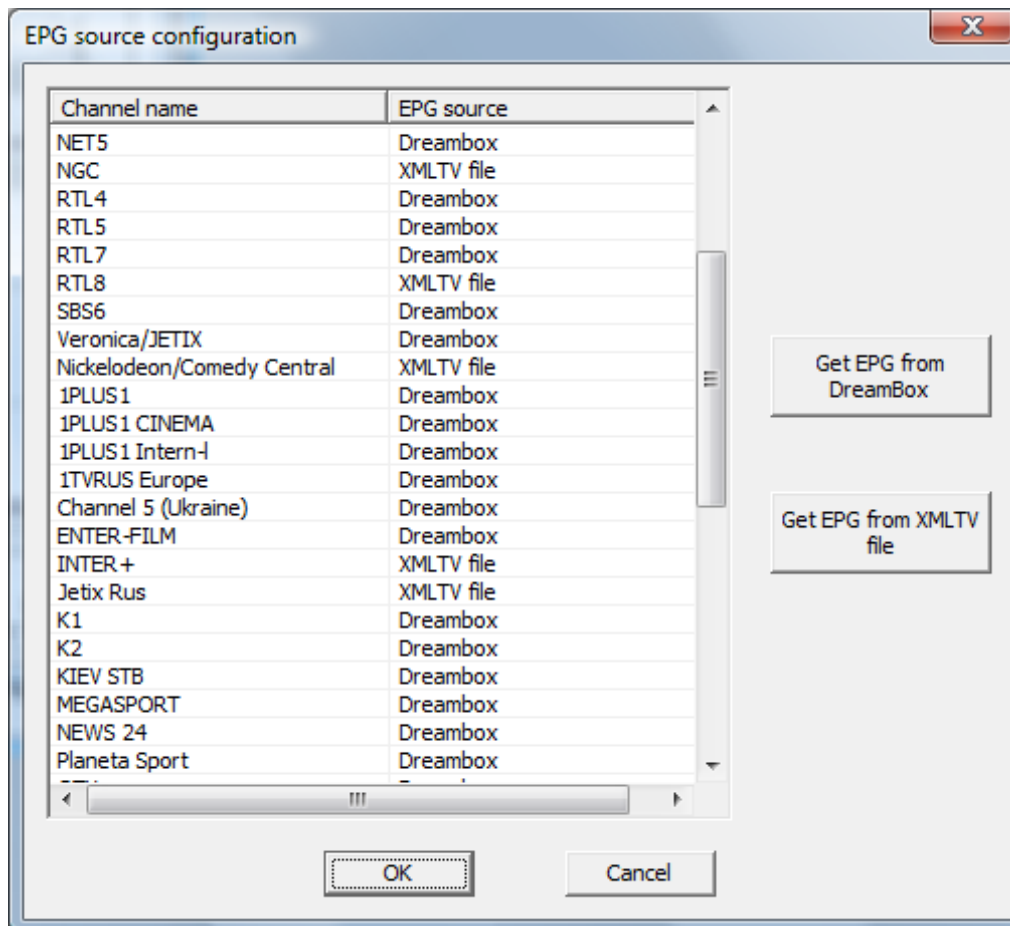
Источник EPG информации может быть установлен для каждого канала. Пользователь может выбрать из:

- MCE собирает EPG информацию от провайдера
- Dreambox (получает из транспортного потока)
- XMLTV файлы

Vista MediaCenter использует сбор EPG информации от провайдера по умолчанию. Конфигурация альтернативного источника EPG информации выполняется в EPG Source диалоге утилиты конфигурации DVBSBridge:



После запуска диалога конфигурации EPG Source, пользователю будут представлены каналы и показаны текущие источники EPG информации для каждого канала:



Пользователь может многократно выбирать каналы и устанавливать для них новые источники EPG информации. Когда редактирование источника EPG завершено, нажмите кнопку «OK» для сохранения настроек.

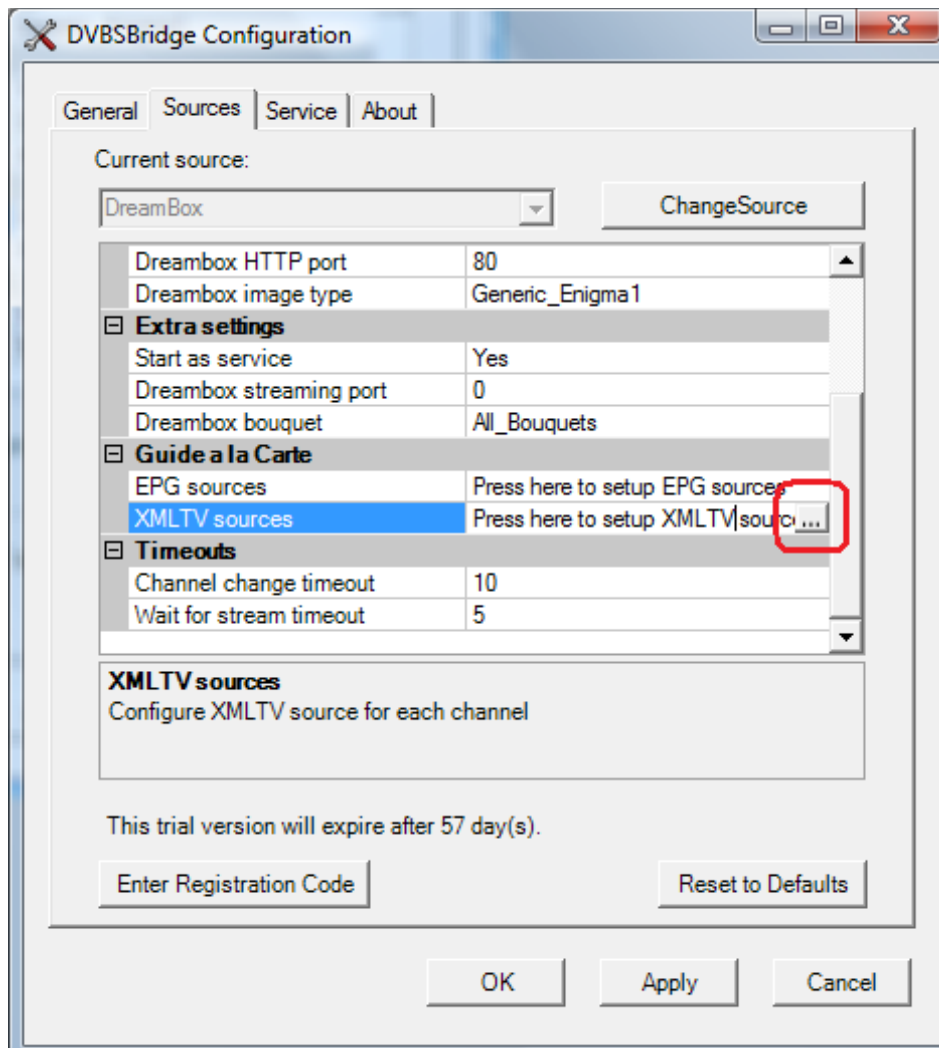
### ***XMLTV конфигурация***

XMLTV EPG информация поставляется в/из xml файлов. Структура этих файлов описана XMLTV стандартом (<http://www.xmltv.org/>).

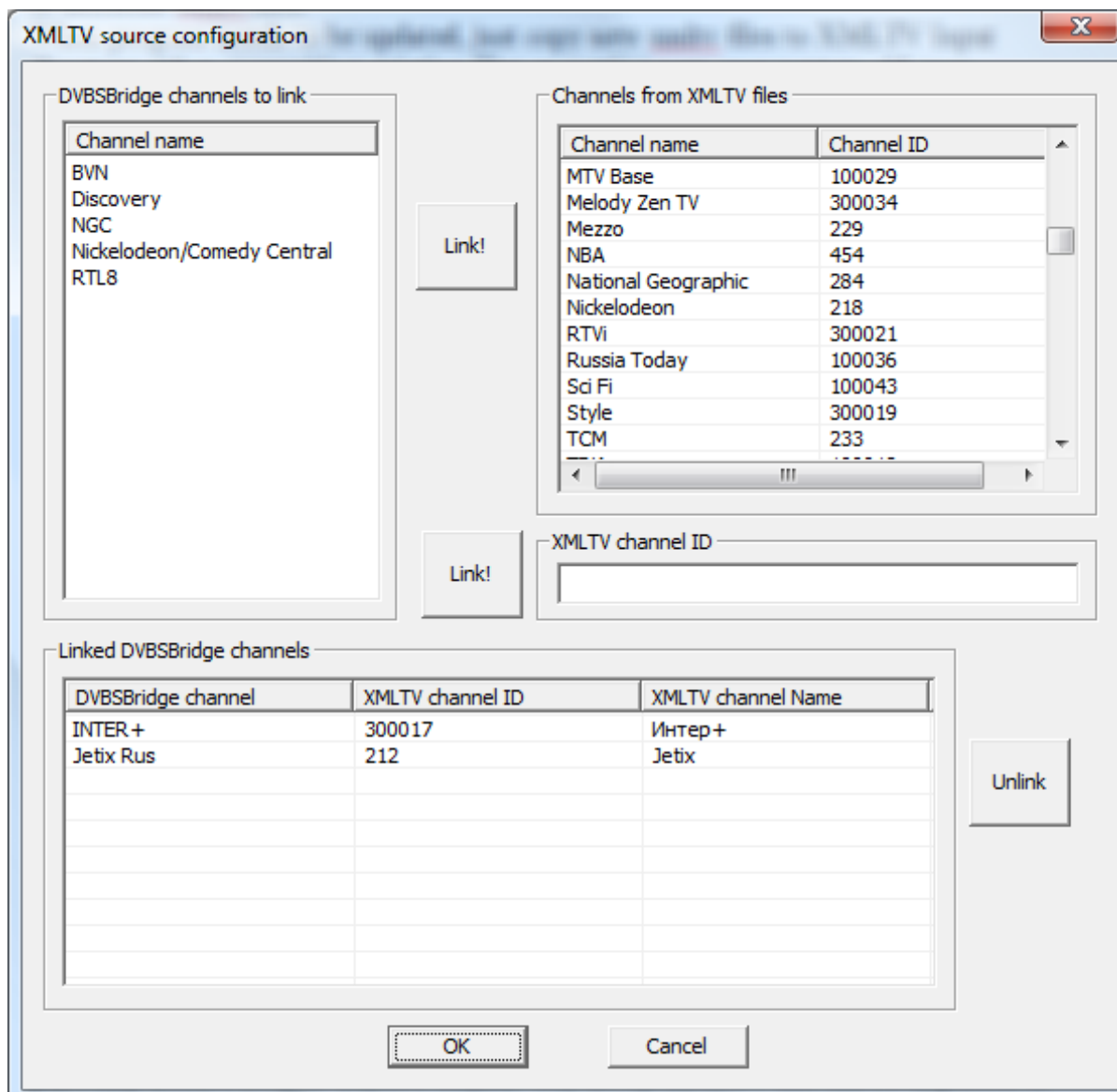
DVBSBridge читает все xmltv файлы из <<текущий путь к DVBSBridge>>\EPG\input директории (в дальнейшем *XMLTV Input директория*). Каждый xmltv файл содержит секцию описания канала и секцию описания программы. Первая секция содержит все каналы и их свойства. Вторая содержит актуальную программу для каждого канала. Каждый xmltv канал должен иметь уникальный идентификатор (*channel id*). Например, рассмотрим следующий фрагмент xmltv файла, который показывает структуру описания канала:

```
<channel id="293">
<display-name lang="eng">Travel</display-name>
</channel>
```

Для правильной работы DVBSBridge EPG ядра каждый xmltv *channel id* должен быть связан с соответствующим DVBSBridge каналом. Задача связывания может быть облегчена с помощью XMLTV Source Configuration диалога. Диалог конфигурации может быть запущен из DVBSBridge утилиты конфигурации:



После запуска диалога конфигурации XMLTV Source Configuration, пользователю будет представлена следующая информация:



В панели слева показаны все DVBSBridge каналы, имеющиеся в XMLTV файле источнике и не связанные с XMLTV каналами. В панели справа показаны все каналы, найденные в XMLTV файле, который находится в XMLTV Input директории. В нижней панели показаны все DVBSBridge каналы, имеющиеся в XMLTV файле источнике, которые уже связаны с XMLTV каналами.

Связывание DVBSBridge канала с XMLTV каналами осуществляется выборкой этих каналов в левой и правой панели и нажатием на кнопку «Link».

Разъединение уже связанных каналов осуществляется выборкой этого канала в нижней панели и нажатием на кнопку «Unlink». Также возможно связывание DVBSBridge канала с некоторым XMLTV каналом, если его нет в xmltv файле, который находится в XMLTV Input директории. В этом случае выбираем нужный DVBSbridge канал на левой панели, вводим XMLTV *channel id* и нажимаем кнопку «Link». Когда редактирование завершено, нажимаем кнопку «OK» для сохранения изменений. Изменения сохраняются в ChannelMap.xml в XMLTV Input директории. Не удаляйте этот файл в случае нового повторения связывания каналов.

### **Управление XMLTV файлом**

DVBSBridge каждый час читает все xmltv файлы из XMLTV Input директории. Программа передач для каждого канала собирается из всех частей, найденных в различных

xmltv файлах. Когда программе передач нужно обновиться, правильно скопируйте xmltv файлы в XMLTV Input директорию, перезаписав существующие файлы или поместив новую информацию в старые файлы. DVBSBridge может обрабатывать программы передач размером до 3 месяцев. Для эффективного использования советуем удалять (очень) старую EPG информацию из xmltv файлов, хранящихся в XMLTV Input директории.

### ***Применение изменений***

Для применения изменений EPG или настроек XMLTV Source необходимо перезапустить DVBSBridge сервис. Для этого запустите утилиту конфигурации DVBSBridge и выберите вкладку Service. Нажмите кнопку «Stop Service» и дождитесь пока сервис будет остановлен. Затем нажмите кнопку «Start Service» и дождитесь пока сервис будет запущен.

## **UPNP Сервер**

DVBSBridge Pro для DreamBox содержит UPNP сервер. UPNP сервер посылает ТВ поток UPNP клиентам. Для работы UPNP сервера не нужна специальная настройка. Как только запущен DVBSBridge сервис, начинается широкоэвещательная работа UPNP сервера. DVBSBridge UPNP сервер на UPNP клиентах отображается под названием “DVBSBridge TV Server” и позволяет просматривать и проигрывать ТВ каналы. DVBSBridge UPNP сервер должен работать с программными и аппаратными клиентами, такими как Nero ShowTime v4, Cyberlink PowerDVD v7 и v8, Sony PlayStation 3 и так далее. Пожалуйста помните что MCE и UPNP сервер используют один и тот же тюнер. Каждый запрос на переключение канала от UPNP клиента будет прерывать просмотр ТВ в MCE и также справедливо обратное.

## **Создание XMLTV файла**

DVBSBridge имеет встроенный EPG парсер, который сканирует все каналы, собирает EPG информацию, поступающую из Guide a la Carte ядра и сохраняет в XMLTV файл. Сканирование происходит дважды в день, в течении простоя MCE и не влияет на воспроизведение и запись спутникового потока. Сохраненный XMLTV файл может быть импортирован в XP MCE 2005 при помощи BladeRunner (Pro) или QuickGuide.

### ***Разрешение создания XMLTV файла в DVBSBridge***

Для разрешения создания XMLTV файла запустите утилиту конфигурации DVBSBridge, перейдите на вкладку General и установите значение *XMLTV info generation enabled* в *true*. Нажмите кнопку «OK» для применения изменений и закройте утилиту конфигурации.

### ***Применение изменений***

Для применения изменений необходимо перезапустить DVBSBridge сервис. Для этого запустите утилиту конфигурации DVBSBridge и выберите вкладку Service. Нажмите кнопку «Stop Service» и дождитесь пока сервис будет остановлен. Затем нажмите кнопку «Start Service» и дождитесь пока сервис будет запущен.

## ***Импортирование XMLTV данных в XP MCE 2005***

DVBSBridge сохраняет собранную EPG информацию в директории из <<текущий путь к DVBSBridge>>\EPG. Создаются два файла:

- DVBSBridgeEPGInfo.xml – содержит объединенную EPG информацию (для всех каналов) в xmltv формате.
- ChannelInfo.xml – содержит информацию о каналах, для которых осуществлять сбор EPG и требуется для QuickGuide или BladeRunner (Pro).

DVBSBridge “plug-n-play” совместим с QuickGuide and BladeRunner (Pro). Эти приложения могут напрямую импортировать файлы, созданные DVBSBridge в XP MCE 2005 программу передач.

## **Поиск и устранение неисправностей**

### ***Поиск и устранение неисправностей в течение установки***

Если в течении установки было получено сообщение “*There is a problem with this Windows Installer package. A program run as part of the setup did not finish as expected. Contact your support personnel or package vendor.*” – это означает что включен UAC и он мешает успешной установке DVBSBridge. Для решения этой проблемы, пожалуйста отключите UAC.

### ***Поиск и устранение неисправностей при соединении с DreamBox***

Если имеются проблемы при соединении DVBSBridge с DreamBox, то сделайте следующее:

- Проверьте распознает ли компьютер с DVBSBridge в сети DreamBox. Для этого откройте браузер и в строке ввода адреса, введите IP адрес DreamBox. Если связь с DreamBox установлена, то в окне браузера появится интерфейс веб управления DreamBox.

### ***Устранение неисправностей в процессе сканирования***

1. MCE определяет только те каналы, которые могут быть просмотрены на DreamBox (тоесть должна быть картинка и звук). Если MCE не может найти некоторые каналы в течении процесса сканирования, они должны быть первыми проверены на правильность воспроизведения на DreamBox.

2. Если один или все каналы не найдены пожалуйста помните, что DVBSBridge полагает, что весь список DVB-T частот доступен в MCE. В некоторых странах это может быть не так. Проверьте это предположение, изменив в MCE страну на Германию и повторив сканирование.

3. Можно также использовать утилиту определения частоты DVBSBridge для определения DVB-T частот, которые доступны для вашей страны.

4. (Расширенный поиск неисправностей) Можно установить значение LogLevel в «Info» в утилите настройки DVBSBridge (вкладка Sources) и повторить сканирование.

Просмотреть log-файл (dvbsbridge.log в <<текущий путь к DVBSBridge>>) на возможные ошибки.

Если всё это не поможет, пожалуйста, посетите наш форум [www.dvbsbridge.com](http://www.dvbsbridge.com).

## **Утилита определения частоты DVBSBridge**

### ***Описание***

Эта маленькая утилита определяет частоты, которые использует MCE в течении "Scan for services" операции. Эта утилита может быть использована когда в MCE во время операции "Scan for Services" не все каналы найдены или вообще ни один не найден. Причина этой проблемы может заключаться в том, что MCE сканирует на все DVB-T частоты для выбранной страны. Сама утилита находится в <<DVBSBridge installation path>>\Sinks\BDA или доступна через меню Start. Перед использованием утилиты должен быть установлен DVBSBridge сервис.

### ***Использование***

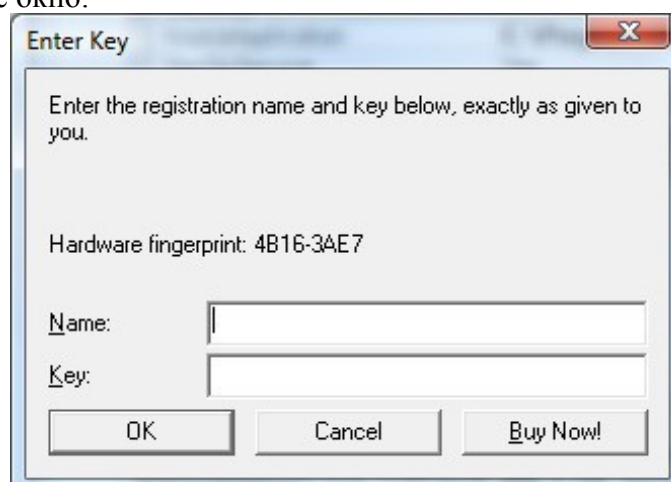
1. Остановите DVBSBridge сервис, если он запущен.
2. Запустите MBFreqDetector.exe.

3. Запустите MCE и выполните "Scan for services". В течении процесса сканирования определитель частоты DVBSBridge будет выводить число обнаруженных DVB-T частот. Когда MCE завершит процесс сканирования, остановите определитель частоты DVBSBridge при помощи кнопки "Save and close". Все обнаруженные частоты будут сохранены в файл channels.ini рядом с файлом MBFreqDetector.exe.
4. Переименуйте channels.ini в iptvmcebridge\_channels.ini или pdmcebridge\_channels.ini, в зависимости от программы, которая используется и поместите в папку Source, перезаписав существующий файл.
5. Настройте карту каналов как описано выше, запустите DVBSBridge сервис и снова выполните "Scan for services". Теперь MCE должен найти все отображённые каналы.

## Регистрация

Если вы используете пробную версию (trial version) DVBSBridge для DreamBox и решили купить эту версию, то необходимо сделать следующее:

1. Запустить утилиту конфигурации DVBSBridge
2. На вкладке Sources утилиту конфигурации DVBSBridge вы должны увидеть информацию о регистрации:
  - Если текущая версия пробная (trial version) , то будет указано вместе с оставшемся количеством дней пользования.
  - Если текущая версия зарегистрирована, то будет указано имя владельца и ключ.
3. Для регистрации DVBSBridge для DreamBox нажмите на кнопку «Enter Registration Code». Появится диалоговое окно:



4. Вы должны записать контрольную сумму вашей аппаратной конфигурации и указать её при оплате регистрации на сайте DVBSBridge.
5. В кратчайший срок вы получите ключ. Как только вы получите ключ, заново запустите утилиту конфигурации DVBSBridge, нажмите кнопку "Enter Registration Code" и введите регистрационную информацию: имя и ключ в точности такое же, какое вы получили.
6. Если введённая регистрационная информация правильная, DVBSBridge Pro для Dreambox будет зарегистрирован и вы сможете им пользоваться неограниченное время.
7. Не забудьте перезагрузить DVBSBridge сервис для применения регистрации.

Пожалуйста помните, что регистрационная информация привязана к вашему ПК. Это означает, что при изменения аппаратной конфигурации регистрационная информация станет неправильной. Если это произойдёт, вы имеете право снова ввести регистрационную информацию в утилите конфигурации DVBSBridge. Один ключ может использоваться при изменении аппаратной конфигурации до 4 раз. Если вы превысили это число изменений, пожалуйста свяжитесь с DVBLogic по адресу [info@dvbsbridge.com](mailto:info@dvbsbridge.com) для получения нового ключа.