

DVBSBridge for ProgDVB – Instalación y configuración

Índice

Instalación.....	3
Condiciones Previas.....	3
Actualización desde versiones previas de DVBSBridge for ProgDVB.....	3
Instalación de DVBSBridge for ProgDVB.....	3
Búsqueda de canales en MCE.....	6
Procedimiento para usuarios de Europa (Con soporte de DVB-T).....	6
Procedimiento para usuarios de Norteamérica (y aquellos usuarios de países sin soporte de DVB-T).....	7
Problemas con la búsqueda de canales.....	7
Registro.....	8
Configuración de DVBSBridge for ProgDVB.....	9
Aplicando cambios.....	9
Escaneo de la EPG.....	9
Habilitar el escaneo de la EPG en DVBSBridge.....	9
Seleccionar canales para escanear la EPG.....	9
Aplicar cambios.....	9
Importar los datos de la EPG en MCE.....	9
Utilidad de configuración de DVBSBridge – Vista en detalle.....	9
Pestaña General.....	10
Pestaña “Sources”.....	11
Pestaña “Service”.....	13
Configuración de “Channel mappings” – Vista en detalle.....	13
DVBSBridge Frequency Detector.....	16
Descripción.....	16
Uso.....	16

Instalación

Condiciones Previas

Debe estar activado como Administrador.

Si utiliza Windows Vista, debe deshabilitar el Control de cuentas de Usuario (UAC)

Actualización desde versiones previas de DVBSBridge for ProgDVB

Si está actualizando desde una versión previa de DVBSBridge for ProgDVB, debe hacer lo siguiente antes de iniciar la instalación de su nueva versión:

- Haga una copia de seguridad del archivo **pdmcebridge_channels.ini** que encontrará en <<ruta de instalación de DVBSBridge>>\Sources\ProgDVB. Necesitará este archivo tras la instalación para restaurar su selección de canales.
- Si ha cambiado los valores de configuración por defecto del plugin "source" DVBSBridge for ProgDVB, por favor recuerde esos cambios. Tendrá que volverlos a aplicar cuando complete la instalación.
- **Desinstale la versión existente del plugin "source" DVBSBridge for ProgDVB, desinstale el servicio DVBSBridge desde el Panel de Control y reinicie su PC como se le indica.**

Instalación de DVBSBridge for ProgDVB

1. Instale ProgDVB

Si no lo ha instalado aún, instale ProgDVB en su versión 4.85.3. Cuando termine la instalación, escanee los canales y asegúrese de que puede verlos en ProgDVB.

2. Instale el servicio DVBSBridge

Para instalar el servicio DVBSBridge, ejecute el archivo de instalación llamado DVBSBridge.msi. Una vez lo haya ejecutado, le aparecerá el asistente de instalación. Siga las instrucciones del asistente para instalar el programa.

Durante la instalación el S.O. le pedirá que confirme si quiere instalar drivers no firmados. Conteste Si o Continuar.

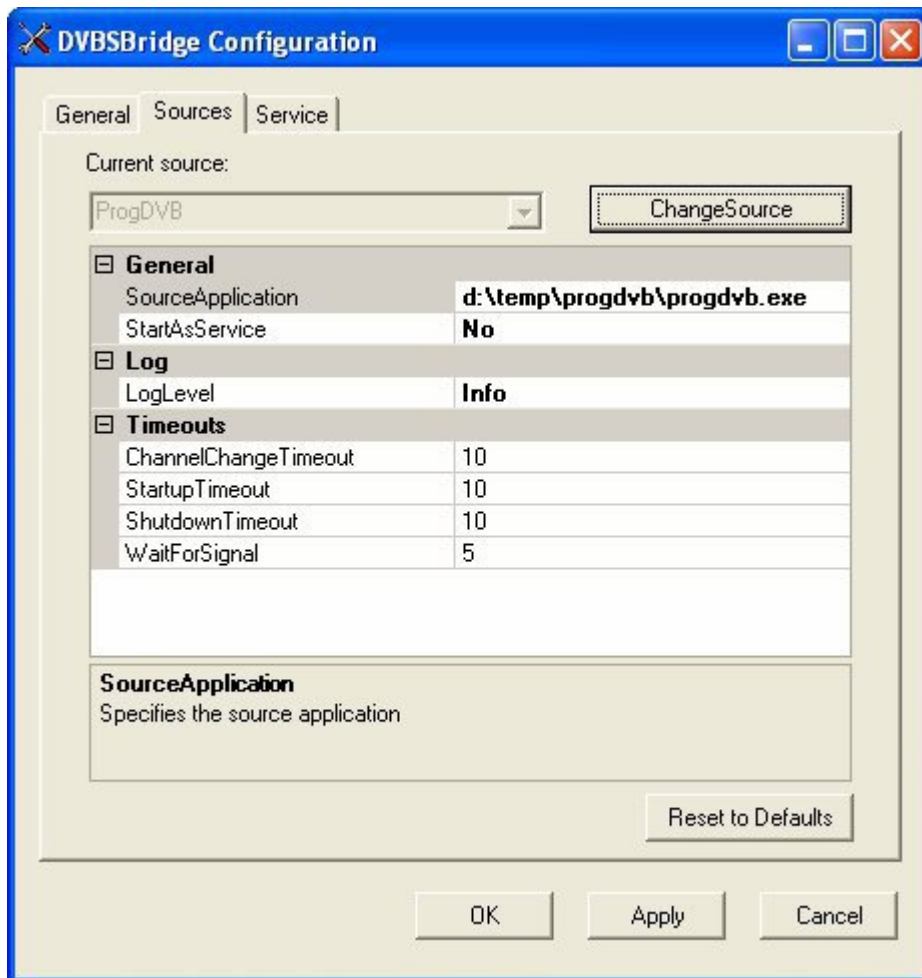
Una vez la instalación esté terminada, se le pedirá que reinicie el sistema. Por favor, reinicie. Cuando el PC se haya reiniciado, podrá pasar a instalar el plugin "source" DVBSBridge for ProgDVB.

3. Instalación del plugin "source" DVBSBridge for ProgDVB

Para instalar el plugin "source" DVBSBridge for ProgDVB ejecute el archivo de instalación llamado DVBSBridgePD.msi. Una vez lo haya ejecutado, le aparecerá el asistente de instalación. Siga las instrucciones del asistente para instalar el programa.

4. Selección de la ubicación de su instalación de ProgDVB

Cuando termine el asistente de instalación de DVBSBridge for ProgDVB, automáticamente se ejecutará la utilidad de configuración de DVBSBridge. Seleccione la pestaña "sources" y busque la ubicación correcta de su archivo progdvb.exe.



5. (opcional) Para usuarios con antena parabólica motorizada.

Los usuarios con antena parabólica motorizada, deben establecer el valor WaitForSignal entorno a los 10-15 segundos, dependiendo de la velocidad del motor.

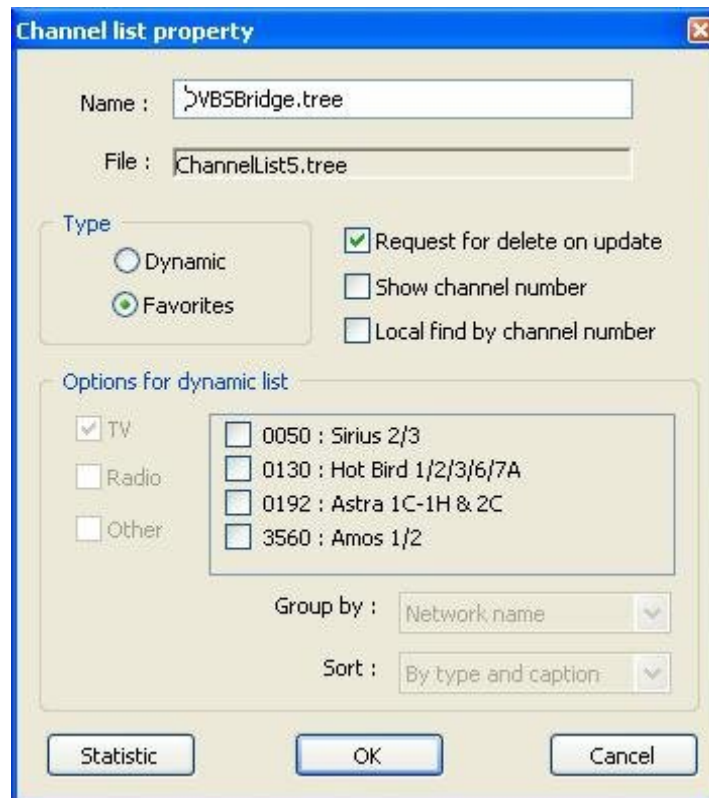
6. Aplicar los cambios.

Presione Ok para aplicar los cambios de configuración. Esto cerrará la utilidad de configuración de DVBSBridge.

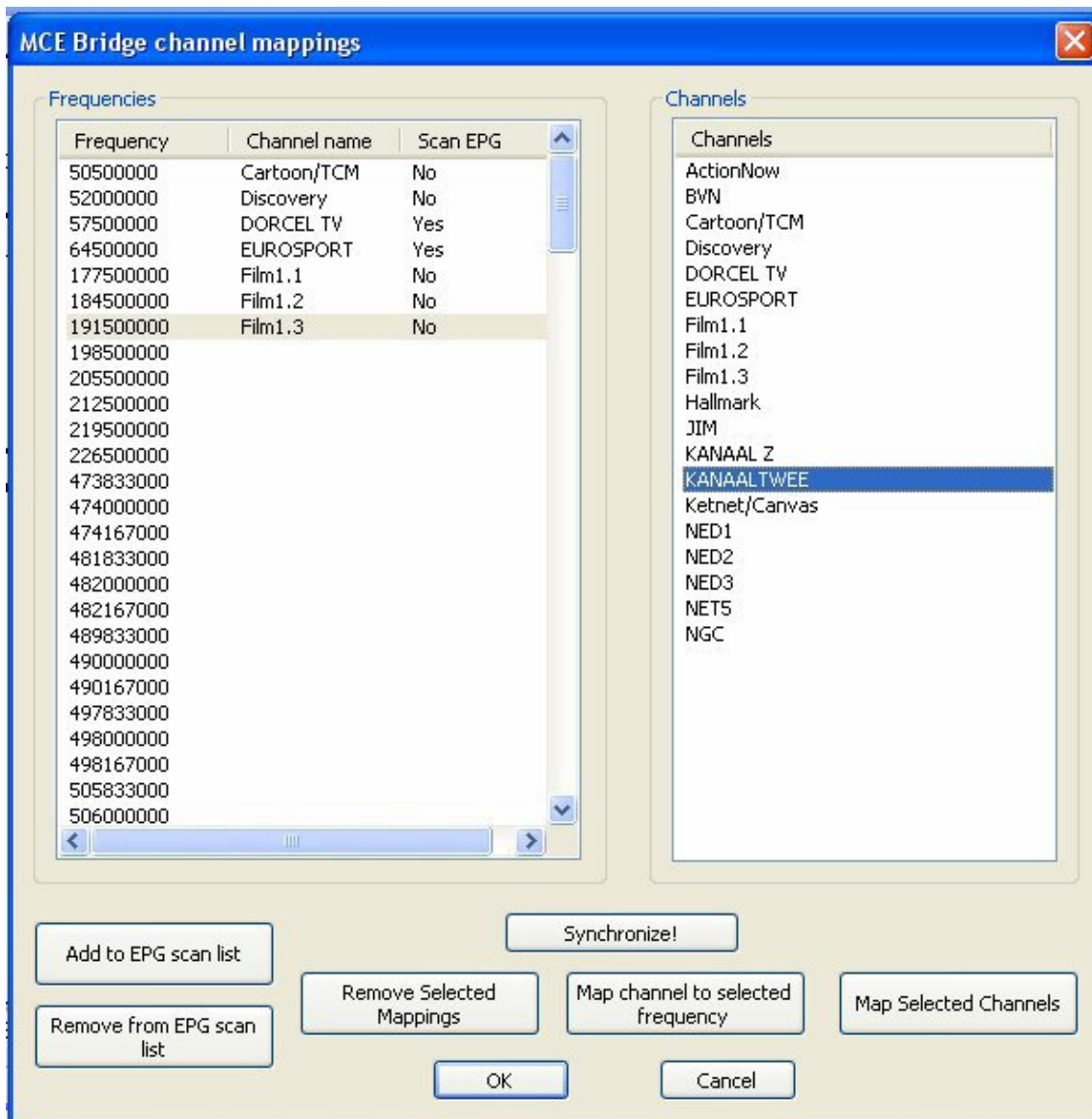
7. Selección de canales

En caso de actualización, restaure la copia de seguridad que hizo del archivo pdmcebridge_channels.ini y devuélvalo a <<ruta de instalación de DVBSBridge>>\Sources\ProgDVB. Después proceda con el punto 8.

En caso de **nueva instalación**, inicie progDVB y cree un listado de canales favoritos llamado DVBSBridge.tree. Para hacer esto, seleccione Nuevo en el menú de Listado de canales de ProgDVB. En el cuadro de diálogo que aparecerá, ponga como nombre, DVBSBridge.tree y seleccione Favoritos como tipo de listado de canales:



Despues de presionar Ok, ProgDVB creará el nuevo listado. Luego copie a este listado todos los canales que quiera hacer visibles en MCE. Para asignar los canales seleccionados a las frecuencias DVB-T vaya a Menú Settings>Modules, selecciones MCE Bridge del listado y presione el botón Properties. Aparecerá la ventana de diálogo principal del editor de canales:



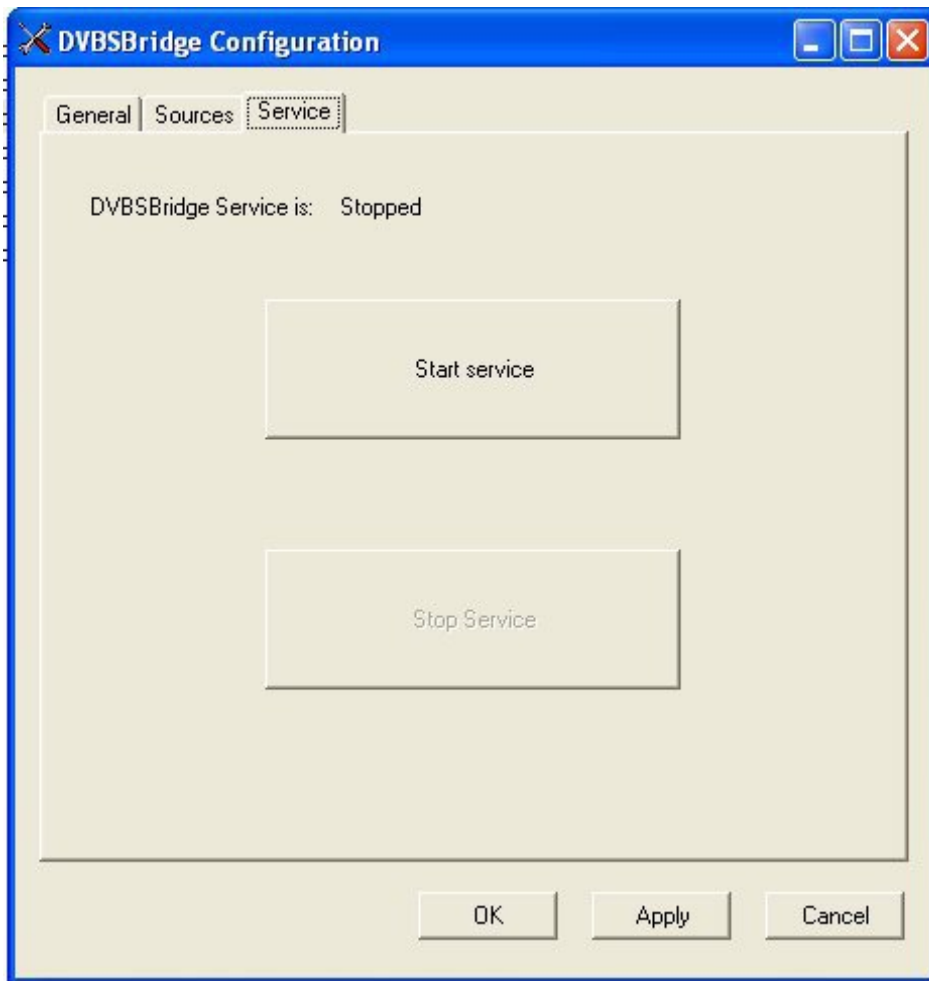
La lista de la izquierda le muestra las frecuencias DVB-T disponibles para asignar y los canales de ProgDVB ya asignados. La lista de la derecha, le muestra los canales que tiene en el listado de canales DVBSBridge.tree de progDVB.

Presiones Synchronize! Para hacer que los canales de ProgDVB sean visibles en MCE.

Guarde su selección de canales presionando el botón OK en la ventana y cierre progDVB.

8. Reinicie el servicio DVBSBridge

Inicie la utilidad de configuración de DVBSBridge. Seleccione la pestaña "Service"



Presione el botón "Stop Service" y espere a que se detenga el servicio. Luego presione el botón "Start" y espere a que se inicie el servicio.

Ejecute el Administrador de Tareas de Windows y compruebe que ProgDVB también se esté ejecutando.

9. Búsqueda de canales en MCE

En este momento, la instalación de DVBSBridge for ProgDVB se ha completado y ya puede proceder con la búsqueda de canales en MCE como se describe a continuación.

Búsqueda de canales en MCE

Antes de iniciar la búsqueda de canales en MCE debe haber hecho la selección previa de canales y ha de estar iniciado el servicio DVBSBridge (y ProgDVB si ha seleccionado no tenerlo ejecutado como servicio).

Proceso de búsqueda de canales para usuarios Europeos (países con soporte para DVB-T)

1. Inicie MCE
2. Selecciones Configuración>TV>Configurar señal de TV
3. ¿Qué región está usando? – Seleccione su país (Francia, Alemania, España, etc.)
4. ¿Qué tipo de señal de TV recibe (cable, satélite, antena)? – Seleccione Antena

5. En este momento, seleccione Antena Digital
6. Seleccione configurar guía EPG
7. ¿Quiere utilizar la guía EPG? – Seleccione “Sí”. El asistente de instalación de MCE le llevará a través de los pasos para configurar la guía EPG.
8. Búsqueda de los servicios que puede recibir.
Click en Iniciar búsqueda.
Este proceso le puede llevar entre 1 y 5 minutos y podrá ir viendo el nombre de los canales que va sintonizando.
Cuando la búsqueda finalice podrá visualizar los canales sintonizados y navegar por la guía de programas normalmente.

Proceso de búsqueda de canales para usuarios de Norte América (y aquellos usuarios de países sin soporte para DVB-T)

1. Inicie MCE
2. Selecciones Configuración>TV>Configurar señal de TV
3. ¿Qué región está usando? – Seleccione su país (Francia, Alemania, España, etc.)
4. ¿Qué tipo de señal de TV recibe (cable, satélite, antena)? – Seleccione Antena
5. Por favor, selecciones el tipo de señal apropiado para su proveedor local de servicios de TV (antena analógica (NTSC) o Digital terrestre (DVB-T)? – Seleccione “Antena digital terrestre (DVB-T)”.
6. Aparecerá un mensaje de confirmación.
7. Seleccione Configurar Guía Electrónica de programas (EPG).
8. ¿Quiere utilizar la guía? – Seleccione “No”. Si selecciona “Sí”, MCE no será capaz de sintonizar los canales que ha asignado.
9. Búsqueda de servicios que puede recibir.
Click en Iniciar búsqueda.
Este proceso le puede llevar entre 1 y 5 minutos y podrá ir viendo el nombre de los canales que va sintonizando.
Cuando la búsqueda finalice podrá visualizar los canales sintonizados pero no estará disponible la opción de Guía EPG.
10. Una vez detectados los canales, ya puede escoger la opción de Configurar la Guía de Programas. Este paso es opcional pero le permitirá acceder a la opción de Guía EPG con todos los canales sin EPG.

Problemas en la búsqueda de canales

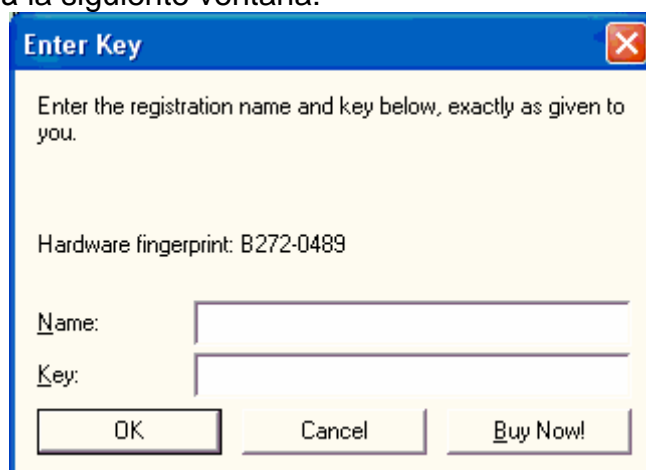
1. MCE solo encontrará los canales que puedan ser visualizados correctamente en ProgDVB (aquellos con imagen y sonido correctos). Esto significa que si MCE no encuentra algunos canales durante el proceso de sintonización, debe comprobar primero que estos canales son visibles en ProgDVB.
2. Existen algunos canales que necesitan de un mayor tiempo antes de visualizarse cuando cambiamos de canal. Para verificar si éste es el caso, cambie el valor del parámetro WaitForSignal en la pestaña Sources de la utilidad de configuración de DVBSBridge a 10-15 segundos y vuelva a buscar canales.
3. Si no encuentra canales (o no los encuentra todos), por favor recuerde que DVBSBridge asume que todo el rango de frecuencias de la DVB-T está accesible. En algunos países, esta asunción no es cierta. Para verificarlo, cambie la región de MCE a Alemania y vuelva a buscar canales.

4. También puede utilizar la utilidad DVBSBridge Frequency Detector para definir las frecuencias que en DVB-T existen en su país.
 5. (Avanzado) Cambie el parámetro LogLevel en la pestaña Sources de la utilidad de configuración de DVBSBridge al valor "Info" y vuelva a buscar canales. Examine el archivo log resultante (pdmcebridge.log en Sources\ProgDVB) para detectar posibles errores.
- Si todo lo anterior falla, por favor visite nuestro forum en www.dvbsbridge.com

Registro

Si ha descargado una versión de prueba de DVBSBridge for MyTeahtre y decide comprarla, esto es lo que debe hacer:

1. Inicie la utilidad de configuración de DVBSBridge.
2. En la parte inferior izquierda de la pestaña Sources encontrará su información de registro:
 - a. Si su versión actual es una versión de prueba, esto se mostrará junto con el número de días de evaluación que le quedan.
 - b. Si su versión actual es una versión registrada, aparecerá el nombre del propietario y una clave.
3. Para registrar DVBSBridge for ProgDVB, click en el botón "Enter Registration Code". Aparecerá la siguiente ventana:



4. Tome nota de su código "Hardware Fingerprint" e inclúyalo cuando nos envíe el justificante de pago del registro a la web de DVBSBridge.
5. En poco tiempo recibirá su clave de registro. Cuando la tenga, inicie de nuevo la utilidad de configuración de DVBSBridge, seleccione el botón "Enter Registration Code" e introduzca su información de registro: el nombre y la clave, exactamente la que le enviamos.
6. Si se introducen correctamente los datos, DVBSBridge for ProgDVB ya estará registrado y podrá utilizarlo tanto tiempo como quiera.
7. No olvide reiniciar el servicio DVBSBridge para que el cambio en la información de registro se haga efectivo.

Por favor, recuerde que los datos de registro de DVBSBridge for ProgDVB están asignados a un PC específico, aquel en el que se está usando. Puede suceder que, tras algún cambio importante de hardware, estos datos de registro no sean válidos. Si sucede esto, solo tiene que reintroducir los mismos datos en la utilidad de configuración de DVBSBridge. Una única clave permite hasta 4 cambios. Si supera este número de cambios, por favor contacte con DVBLogic en info@dvbdbridge.com para obtener una nueva clave.

Configuración de DVBSBridge for ProgDVB

Aplicando cambios

Para que todos los cambios en la configuración sean efectivos, debe reiniciar el servicio DVBSBridge. En el caso de que ProgDVB no esté configurado como servicio, debe reiniciar también ProgDVB.

Escaneo de la EPG

DVBSBridge incluye un “parser” o módulo que escanea de la señal de TV la información de la guía EPG. Este escaneo se realiza dos veces al día en momentos en que el PC no esté en uso y siempre que no interfiera con el visionado de TV o la grabación de algún canal. La información obtenida se guarda en formato xmltv y puede ser importada por MCE usando programas externos como BladeRunner (Pro) o QuickGuide.

Habilitar el escaneo de la EPG en DVBSBridge

Para habilitar el escaneo de la EPG en DVBSBridge, abra la utilidad de configuración de DVBSBridge, vaya a la pestaña General y cambie el valor de EPGParsingEnabled a “trae”. Presione OK para aplicar los cambios y cierre el programa.

Seleccionar canales para escanear la EPG

Ejecute ProgDVB para seleccionar los canales desde los que se debe escanear la EPG. Lance la aplicación MTMCEChannelEditor.exe. Seleccione, en el panel “Frequencies”, los canales desde los que quiere obtener la información EPG (puede seleccionar mas de un canal presionando las teclas “Mayuscula” o “Control”) y presione el botón “Add to EPG scan list”. Por el contrario, el botón “Remove from EPG scan list” sirve para eliminar los canales que no quiera usar para obtener la información EPG.

Guarde los cambios presionando “Save Mappings” y el botón “Exit”.

Aplicar cambios

Para que los cambios sean efectivos, debe reiniciar el servicio DVBSBridge. Para ello, inicie la utilidad de configuración de DVBSBridge. Seleccione la pestaña “Service”. Presione el botón “Stop Service” y espere hasta que el servicio se haya detenido. Luego presione “Start Service” y espere hasta que el servicio se inicie de nuevo.

Importar los datos de la EPG en MCE

DVBSBridge guarda los datos escaneados de la guía EPG en la carpeta EPG del directorio de instalación de DVBSBridge. Se crean dos archivos:

- DVBSBridgeEPGInfo.xml – este archivo contiene la información combinada de la guía EPG (para todos los canales escaneados) en formato xmltv.
- ChannellInfo.xml – este archivo contiene la información sobre los canales escaneados y es necesario para una correcta integración con BladeRunner (Pro) o Quickguide.

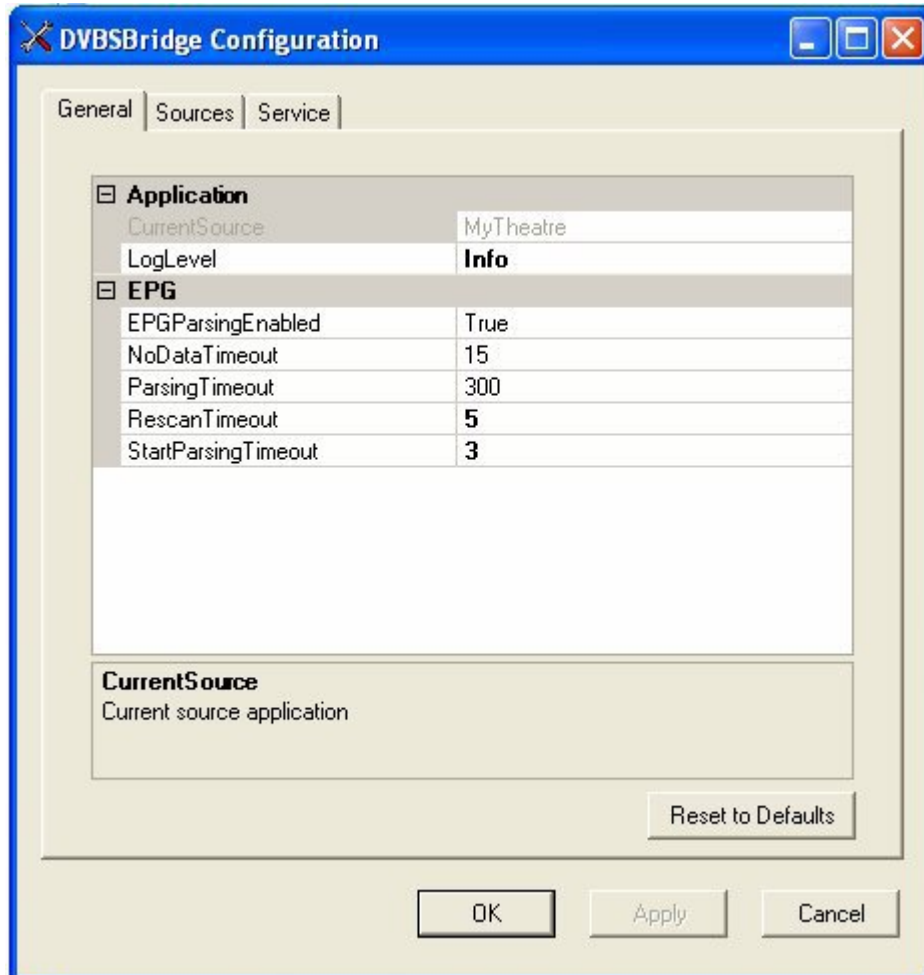
La información contenida en estos archivos es completamente compatible con ambos programas, tanto BladeRunner (Pro) como QuickGuide y no necesita de ninguna manipulación previa.

Utilidad de configuración de DVBSBridge – Vista en detalle

La configuración de DVBSBridge for ProgDVB se realiza usando la utilidad de configuración de DVBSBridge (DVBSBridge.Config.exe)

En este programa tenemos las siguientes pestañas:

Pestaña General

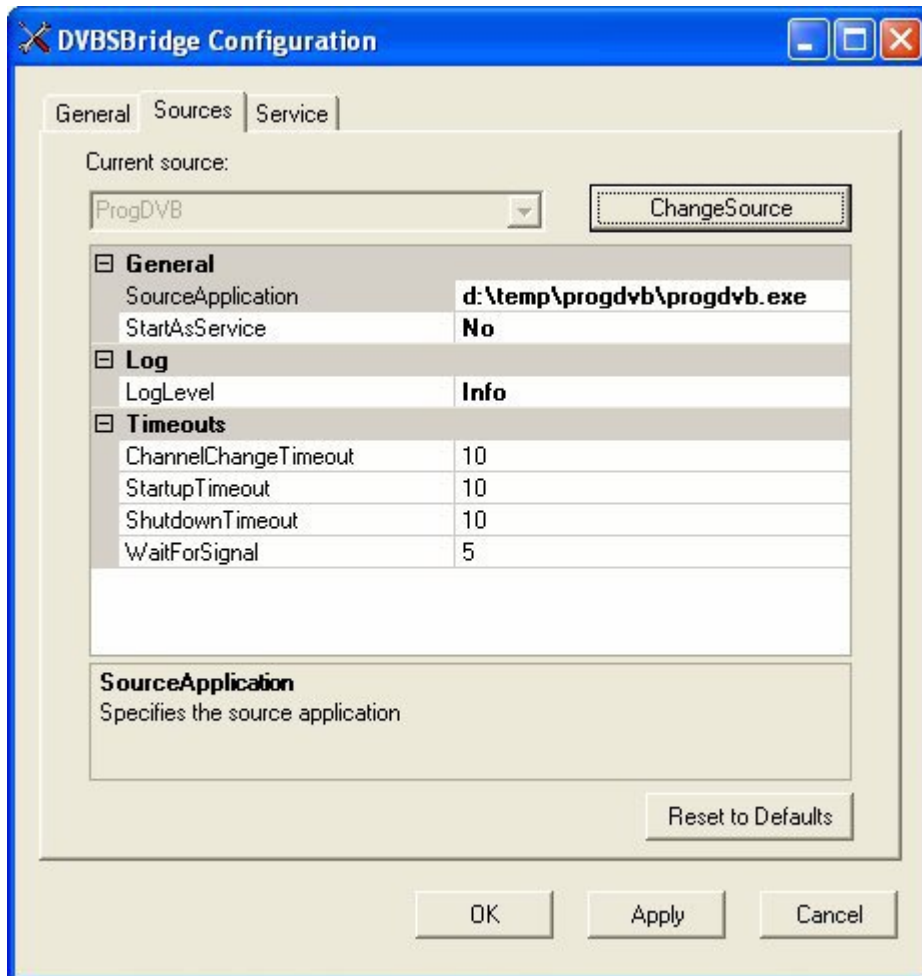


La pestaña General sirve para configurar las propiedades generales de DVBSBridge. Incluye los siguientes controles:

- Current Source – muestra el programa utilizado como fuente. Es un control de solo lectura y puede ser modificado desde la pestaña “Sources”.
- Log level – permite cambiar el nivel de registro de eventos (cada plugin para cada programa contiene sus propias opciones para el registro de eventos). Valores: NoLogging, ErrorsAndWarnings, Info, ExtendedInfo. Los mensajes de eventos se guardan en un archivo llamado mbsrvlog.log ubicado en el directorio de instalación de DVBSBridge.
- EPGParsingEnabled – con este parámetro definimos si queremos o no obtener la información de la guía EPG.
- NoDataTimeout – marca el tiempo en segundos que debe esperar DVBSBridge hasta la recepción del primer paquete de datos de la EPG.

- ParsingTimeout – define el tiempo que debe esperar DVBSBridge hasta haber recibido toda la información EPG una vez esta recepción se ha iniciado.
- RescanTimeout – define el tiempo que debe transcurrir entre una búsqueda de información de la EPG hasta la siguiente. Por definición esta búsqueda de información se hace dos veces por día.
- StartParsingTimeout – define el tiempo que debe esperar DVBSBridge para empezar el escaneo de la información EPG desde que se ha dejado de visionar o grabar la señal satélite.

Pestaña Sources

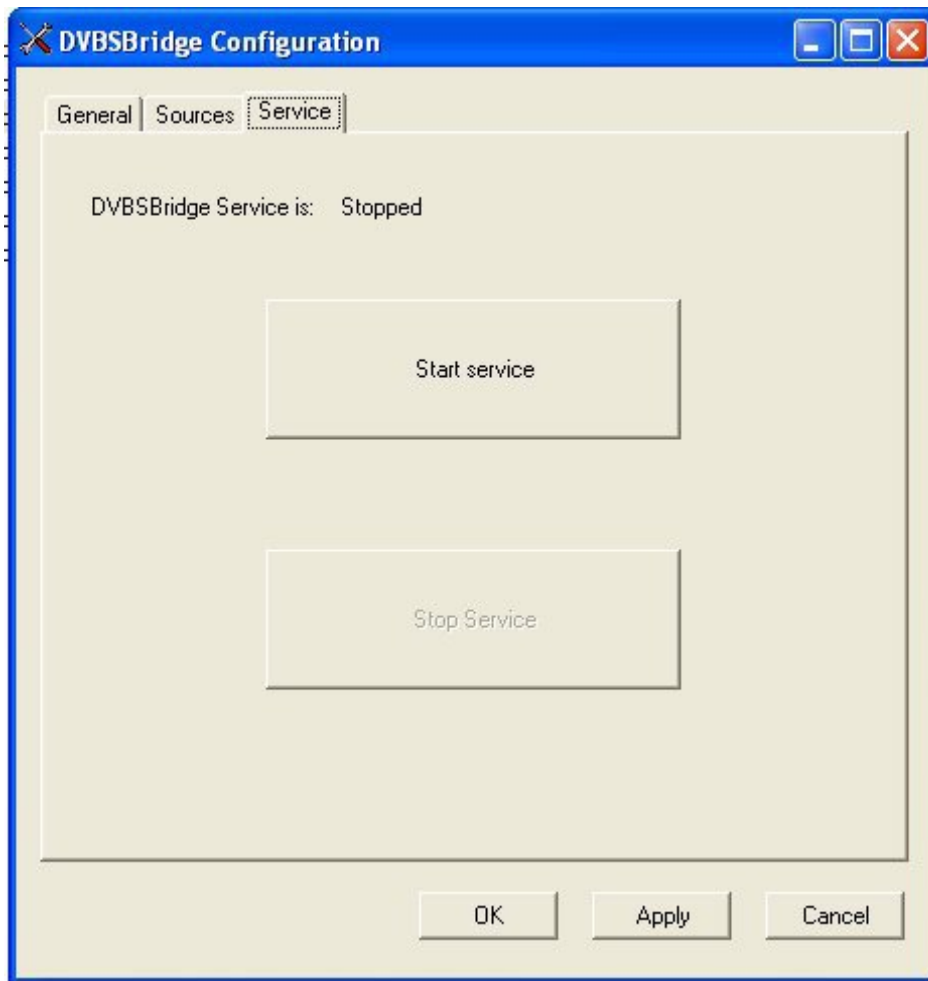


- SourceApplication – este campo nos permite seleccionar la ruta completa al ejecutable de ProgDVB – ProgDVB.exe. Este campo debe definirse correctamente, independientemente de que quiera ejecutar ProgDVB como un servicio o no.
- StartAsService – En este campo definimos si el programa ProgDVB debe iniciarse y pararse automáticamente por el servicio DVBSBridge.
 - Ejecución como servicio. Generalmente es preferible que ProgDVB se ejecute como servicio del sistema, ya que así se garantiza el funcionamiento cuando el sistema vuelve de un estado de suspensión, y las grabaciones programadas funcionarían sin necesidad de iniciar sesión por parte del usuario. En cualquier caso, asegúrese de que ProgDVB no genera ningún

tipo de mensajes de error, ya que al funcionar como un servicio del sistema, éstos no serán visibles.

- Ejecución como un programa normal. En caso de decidir no ejecutar ProgDVB como servicio del sistema, asegúrese de configurarlo para que se inicie al iniciar el sistema agregándolo a la carpeta inicio del menú de Windows. Cuando use DVBSBridge, ProgDVB debe estar siempre funcionando en modo minimizado. Para un correcto funcionamiento en Windows Vista en este modo, el Control de Cuentas de Usuario debe estar desactivado.
- LogLevel. Permite cambiar el nivel de registro de eventos del plugin DVBSBridge for ProgDVB. Valores: NoLogging, ErrorsAndWarnings, Info, ExtendedInfo. El registro de eventos se guarda en un archivo llamado pdmcebridge.log en la carpeta DVBSBridge\Sources\ProgDVB.
- ChannelChangeTimeout. Este parámetro define cuanto tiempo debe esperar DVBSBridge para cada cambio de canal en ProgDVB, antes de considerarlo erróneo.
- StartupTimeout. Este parámetro especifica cuanto tiempo debe esperar DVBSBridge hasta que ProgDVB arranque por primera vez (solo aplicable si se configura ProgDVB como servicio).
- ShutdownTimeout. Este parámetro especifica cuanto tiempo debe esperar DVBSBridge a ProgDVB para finalizar desde que se le da la orden (solo aplicable si se configura ProgDVB como servicio).
- WaitForSignal. Este parámetro especifica el tiempo que debe esperar DVBSBridge al streaming de ProgDVB después de cada cambio de canal. **Los usuarios con parabólica motorizada deben establecer este valor en 10-15 segundos dependiendo de la velocidad del motor.**

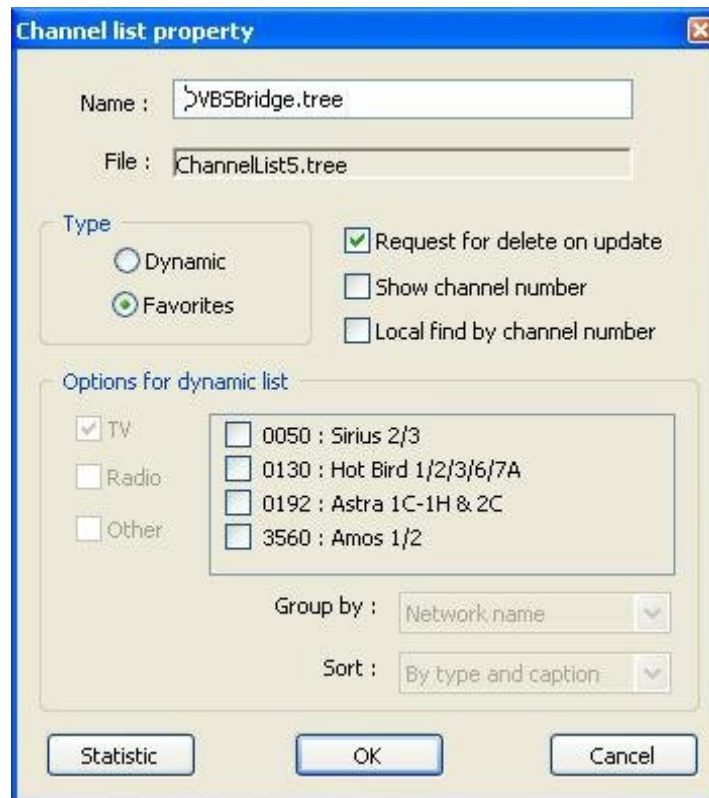
Pestaña Service



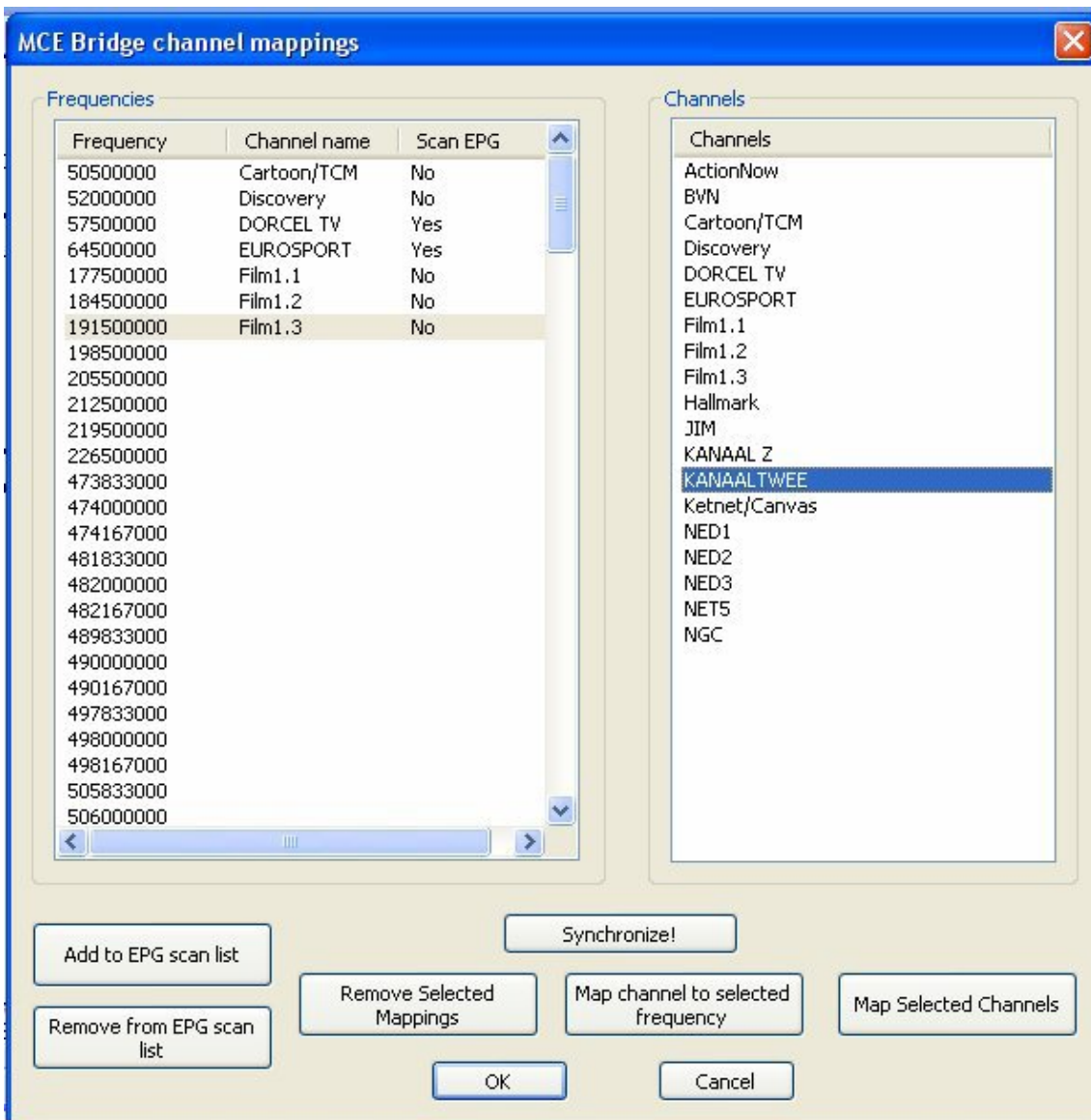
Esta pestaña permite conocer el estado del servicio DVBSBridge y permite iniciarlo o detenerlo con los botones "Start Service" y "Stop service" respectivamente.

Configuración de "Channel mappings" – Vista en detalle

DVBSBridge solo puede encontrar los canales que estén en la lista de canales DVBSBridge.tree. Para hacer esto, seleccione Nuevo en el menú de Listado de canales de ProgDVB. En el cuadro de diálogo que aparecerá, ponga como nombre, DVBSBridge.tree y seleccione Favoritos como tipo de listado de canales:



Despues de presionar Ok, ProgDVB creará el nuevo listado. Luego copie a este listado todos los canales que quiera hacer visibles en MCE. Para asignar los canales seleccionados a las frecuencias DVB-T vaya a Menú Settings>Modules, selecciones MCE Bridge del listado y presione el botón Properties. Aparecerá la ventana de diálogo principal del editor de canales:



La lista de la izquierda, muestra las frecuencias de la DVB-T disponibles para asignar y los canales que ya están asignados a ellas.

La lista de la derecha muestra los canales del listado DVBSBridge. de ProgDVB. Las opciones disponibles son las siguientes:

- Synchronize! Esta opción, analiza todos los canales de las listas de favoritos y comprueba cuales de los que ya están asignados ya no están presentes en estas listas. En este caso los elimina de la lista de frecuencias asignadas. Luego comprueba si en las listas de favoritos hay algún canal que no tenga frecuencia DVB-T asignada, y si es así lo asigna. Las frecuencias asignadas al resto de los canales no se cambian. En principio, ésta es la única operación que debería realizar para sincronizar sus canales favoritos de ProgDVB y los canales de MCE. Pero en algún caso necesitará operaciones avanzadas para manipular las frecuencias asignadas. Estas operaciones son las siguientes:
- Remove Selected Mappings. Esta operación borra todas las asignaciones realizadas en el panel de la izquierda. Puede seleccionar

más de un canal presionando las teclas Ctrl y mayúscula mientras escoge los canales con el ratón.

- Map Selected Channels. Con esta operación puede asignar frecuencias libres de DVB-T a determinados canales de su lista de favoritos. MTMCEChannelEditor escoge que frecuencias va a asignar. . Puede seleccionar más de un canal presionando las teclas Ctrl y mayúscula mientras escoge los canales con el ratón.
- Map channels to the selected frequency. Esta operación le permite asignar un canal concreto a una frecuencia DVB-T concreta. Para realizar esta operación debe tener seleccionado un solo canal y una sola frecuencia en cada uno de los paneles.

DVBSBridge Frequency Detector

Descripción

Esta pequeña utilidad detecta las frecuencias de DVB-T que utiliza MCE durante la búsqueda de canales.

Se debe usar cuando la búsqueda de canales de MCE no encuentra ninguno de los canales asignados o bien cuando no los encuentra todos. La razón de esto es que dependiendo de la región, MCE no utiliza todas las frecuencias de la DVB-T. Puede localizar esta utilidad en la ruta de instalación del programa, en la carpeta \Sinks\BDA o en el menú de inicio de Windows. Antes de utilizar esta aplicación debe tener instalado DVBSBridge.

Uso

Cierre ProgDVB antes de utilizar la aplicación. Detenga el servicio DVBSBridge si está iniciado e inicie MBFreqDetector.exe.

Inicie MCE y comience con el proceso de búsqueda de canales. Durante este proceso, "DVBSBridge Frequency Detector" le mostrará el número de frecuencias DVB-T detectadas.

Cuando el proceso de búsqueda de canales de MCE termine, finalice el "DVBSBridge Frequency Detector" presionando el botón "Save and Close". Esto guardará todas las frecuencias detectadas en el archivo channels.ini, localizado junto al archivo MBFreqDetector.exe.

Renombre el archivo channels.ini como pdmcebridge_channels.ini o pdmcebridge_channels.ini en función del programa que esté utilizando y cópielo al directorio Source correspondiente, sobrescribiendo el archivo original.

Proceda de nuevo a realizar una búsqueda de canales como habitualmente, iniciando antes el servicio DVBSBridge.

Ahora MCE debería encontrar todos los canales asignados.