

DVBSBridge para DreamBox

Instalación y configuración

Contenido

Introducción.....	3
Instalación.....	4
Prerrequisitos.....	4
Actualizaciones desde versiones anteriores de DVBSBridge Pro para DreamBox.....	4
Instalación de DVBSBridge Pro para Dreambox.....	4
Sintonización de canales en Media Center.....	9
Procedimiento de sintonización para usuarios Europeos (países con soporte DVB-T).....	9
Procedimiento de sintonización para usuarios de Norte America (y todos los usuarios de países sin soporte DVB-T).....	10
DVBSBridge y Vista MediaCenter con TV Pack 2008.....	11
Guide a la Carte.....	11
¿Cómo funciona?.....	11
Configuración de los orígenes de la EPG.....	11
Configuración de las fuentes XMLTV.....	13
Gestión de los ficheros XMLTV.....	16
Para hacer que los cambios tengan efecto.....	16
Servidor UPNP.....	16
Generación de ficheros XMLTV.....	16
Activar la generación de ficheros XMLTV en DVBSBridge.....	17
Para hacer que los cambios tengan efecto.....	17
Importar información XMLTV en XP MCE 2005.....	17
Solución de problemas.....	17
Solución de problemas durante la instalación	17
Solucionando problemas de conexión con la DreamBox.....	17
Solución de problemas durante la sintonización.....	18
Detector de Frecuencias de DVBSBridge (DVBSBridge Frequency Detector).....	18
Uso.....	18
Registro.....	19

Introducción

DVBSBridge combina la facilidad de uso de Windows Media Center con la versatilidad y fiabilidad de aplicaciones y dispositivos dedicados a la recepción de televisión digital. DVBSBridge integra de forma transparente y sencilla las señales de Satélite (DVB-S) y las de cable (DVB-C) en Windows Media Center, incluyendo soporte de video tanto en formato MPEG-2 como en MPEG4-HD (alta definición), audio multicanal, audio multipista, información de la guía de programación electrónica (EPG), teletexto y subtítulos. DVBSBridge permite utilizar todas las funciones de control de la televisión existentes en Media Center para estas fuentes de video, cosas como Guía, Televisión en Vivo, pausa de la televisión en vivo y grabaciones de una sola pulsación o programadas.

Además de esto, DVBSBridge proporciona una funcionalidad única, la “Guide a la carte” (Guía a la carta). Esta función permite elegir la fuente de información para la EPG de cada canal. Para cada canal, de los proporcionados por DVBSBridge, el usuario puede elegir de donde proviene la información de la EPG, puede ser del servicio de guía de televisión proporcionado por Media Center, del transport stream (señal del satélite), de la propia DreamBox o de un fichero XMLTV.

DVBSBridge Pro for DreamBox utiliza la DreamBox como una fuente de información digital. Funciona mejor con Dreamboxes ejecutando las imágenes PLi y Gemini.

Instalación

Prerrequisitos

El usuario con el que ejecute la instalación debe tener privilegios de administrador.

Si está utilizando Windows Vista, debe desactivar el UAC (Muy importante, si no, la instalación no funcionara correctamente)

Actualizaciones desde versiones anteriores de DVBSBridge Pro para DreamBox.

Si está actualizando desde una versión anterior de DVBSBridge Pro para DreamBox, debería seguir los siguientes pasos ANTES de empezar la instalación de una nueva versión:

- Guarde el fichero dbmcebridge_channels.ini (esta en << ruta de instalación de DVBSBridge \Sources\DreamBox>>). Necesitara este fichero después de la instalación para recuperar su ajuste de canales.
- Guarde el fichero ChannelMap.xml (esta en << ruta de instalación de DVBSBridge\EPG\Input>>). Necesitará este fichero después de la instalación para recuperar sus enlaces entre los canales y el fichero XMLTV.
- Si ha cambiado los valores por defecto de la configuración del plugin DVBSBridge Pro for DreamBox, recuerde los cambios que ha realizado, puesto que deberá volverlos a realizar una vez que se termine la instalación.
- **Desinstale la versión existente de DVBSBridge para DreamBox.**

Instalación de DVBSBridge Pro para Dreambox

1. Configure su Dreambox

Por favor, asegúrese que ha configurado adecuadamente su DreamBox ANTES de empezar la instalación de DVBSBridge Pro para DreamBox. Durante la configuración de su DreamBox tendrá que especificar sus proveedores de Satélite o cable, escanear y añadir los canales que desee que sean visibles desde DVBSBridge a la sección "TV Bouquets" de la DreamBox.

Por defecto, DVBSBridge Pro para DreamBox utilizará todos los canales disponibles en todos los "TV bouquets" de la DreamBox (los nombres asignados a los Bouquets no importan).

Si lo desea, es posible especificar que DVBSBridge solo utilice los canales del bouquet "DVBSBridge". Esto se puede especificar en la utilidad de configuración del DVBSBridge.

Una vez que a instalado y configurado su DreamBox, póngala en standby. Además, le recomendamos encarecidamente que NO controle su DreamBox con el mando a distancia

cuando la está usando en combinación con DVBSBridge. Si lo hace, podría interferir en el correcto funcionamiento de DVBSBridge

2. Conecte la DreamBox a su ordenador con Media Center.

Para que DVBSBridge Pro para DreamBox funcione correctamente, el ordenador donde se ejecuta DVBSBridge y el MCE y la DreamBox deben poder comunicarse a través de la red local. Consulte el manual de su DreamBox para ver como se configura la conexión de red en su DreamBox.

Es importante que configure correctamente los siguientes parámetros:

- La DreamBox debe estar configurada para **NO** usar DHCP. Asígnele una dirección IP estática.
- Le recomendamos encarecidamente que la comunicación entre la DreamBox y el MCE **NO** se realiza a través de una red WiFi (inalámbrica). Para disponer de una buena calidad de video, recomendamos el uso de cableado de red.

Una vez que la conexión de red entre la DreamBox y el ordenador con MCE está establecida, pruébela abriendo su navegador y escribiendo en la dirección IP de su DreamBox en la barra de direcciones del navegador. Si la comunicación está correctamente establecida, debería mostrarse el interfaz web de control de su DreamBox en la ventana del navegador.

3. Instale el servicio DVBSBridge

Para instalar el servicio DVBSBridge ejecute el fichero de instalación **DVBBridge_x32.msi** (o **DVBBridge_x64.msi** si está realizando la instalación en un Windows Vista de 64 bits). Una vez arrancado, aparecerá el ayudante de instalación. Siga las instrucciones proporcionadas por este ayudante para instalar el software.

Durante el proceso de instalación puede que el sistema operativo le pregunte si desea continuar con la instalación de Drivers sin firmar. Conteste que Si o Continúe a estas preguntas.

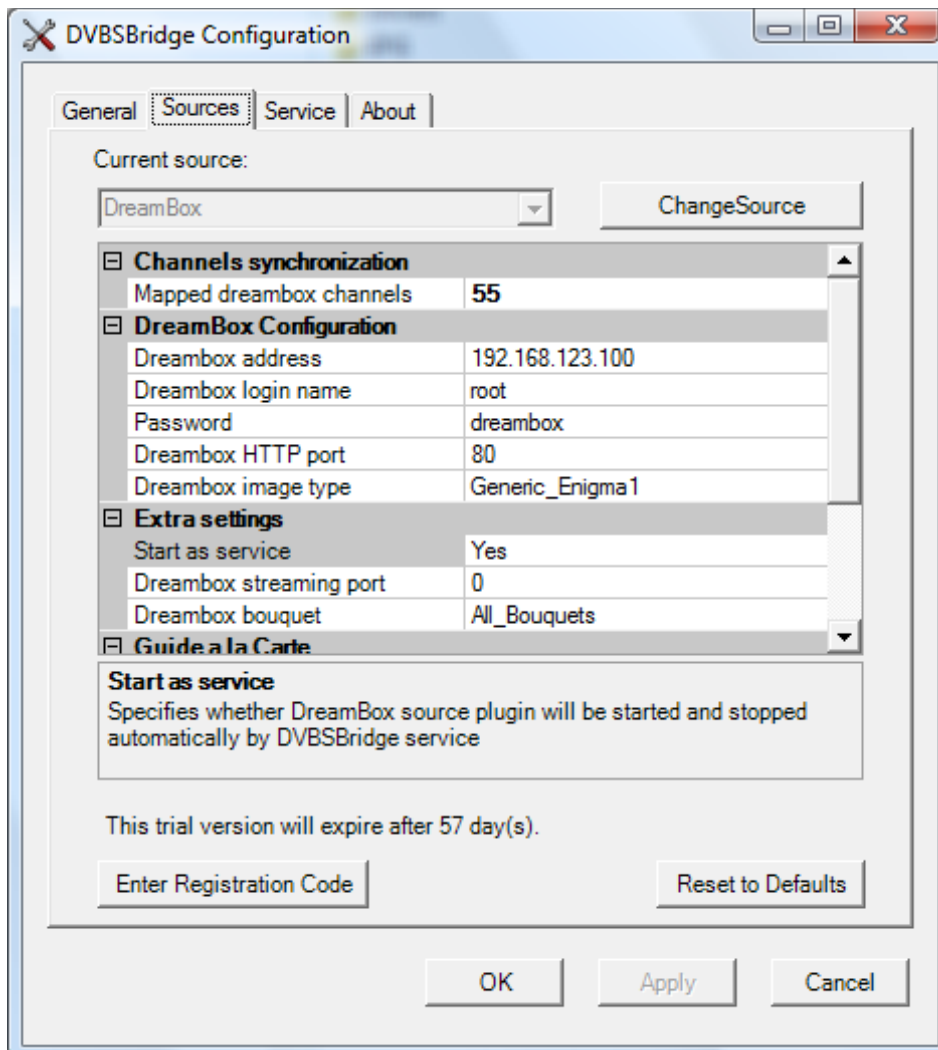
Una vez que la instalación ha terminado se le solicitará reanunciar su ordenador. **Por favor, reanuncie ahora su ordenador.** Una vez reanunciado, continúe con la instalación del plugin DVBSBridge Pro para DreamBox.

4. Instalar el DVBSBridge Pro para DreamBox

Para instalar DVBSBridge Pro para DreamBox ejecute el fichero **DVBSBridgeDBPro.msi**. Una vez arrancado, aparecerá el ayudante de instalación. Siga las instrucciones de este ayudante para realizar la instalación.

5. Configuración de la DreamBox

Cuando el instalador del DVBSBridge para DreamBox termine será lanzada automáticamente la utilidad de configuración de DVBSBridge. En la pestaña *Sources* podrá ver la información de registro y el periodo de evaluación de la versión de demostración:



- Introduzca la dirección IP de su DreamBox en el campo *Dreambox address*
- Seleccione si desea sincronizar con todos los canales de los “TV Bouquets” de su DreamBox o si solo desea sincronizar el bouquet “DVBSBridge” (se consigue seleccionado en el menú desplegable *Dreambox Bouquet* de la sección *Extra settings*)
- Seleccione el tipo de imagen software que dispone su DreamBox (campo *Dreambox Image Type*)
 - Esta opción le permite seleccionar entre imágenes basadas en Enigma1 y Enigma2. Debe saber que la imagen Neutrino no esta soportada.

Deje el resto de parámetros por defecto, a no ser que usted haya cambiado estos valores en su DreamBox (usuario, password, etc)

6. (Opcional) Para usuarios con antenas motorizadas

Los usuarios que dispongan de antenas motorizadas deberían ajustar el parámetro *Wait for signal timeout* a 10 o 15 segundos, dependiendo de la velocidad de su motor.

7. Aplicar los cambios de configuración.

Pulse el botón Apply para guardar sus cambios de configuración.

8. Haga la asignación de canales.

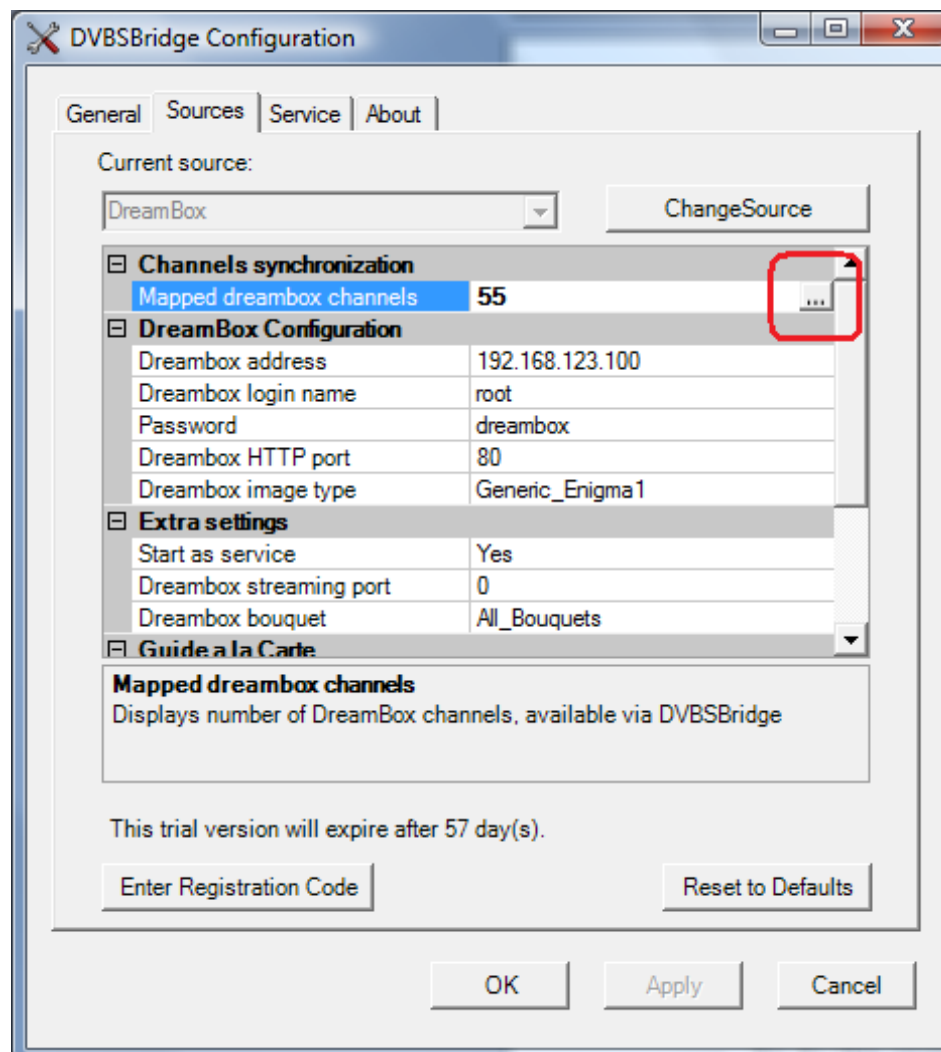
- a. Si está actualizando de versiones anteriores de DVBSBridge Pro para DreamBox

En este caso, copie el antiguo fichero dbmcebridge.ini sobre el existente en <<ruta de instalación>>\Sources\DreamBox para recuperar la asignación de canales.

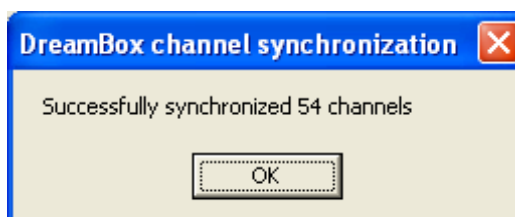
También debe copiar su antiguo fichero ChannelMap.xml a <<ruta de instalación>>\EPG\Input. Después de esto, vaya al paso 9.

- b. Instalación inicial – Asignación de canales.

En caso de ser la primera instalación, pulse con el botón izquierdo del ratón en el campo que muestra el número de canales asignados con la DreamBox. Después de esto, pulse con el botón izquierdo en los puntos suspensivos “...” tal y como se muestra en el siguiente dibujo:



En este momento, la utilidad de configuración se descargará la información de los TV Bouquets de la DreamBox y los procesará. DVBSBridge soporta los 162 canales disponibles en MCE. Cuando el proceso de asignación termine, aparecerá un cuadro de dialogo mostrando el número de canales asignados:



Si la asignación de canales fallase, aparecería un cuadro de error. Si esto ocurre, consulte la sección de “Diagnostico de problemas” de este manual para solucionarlo.

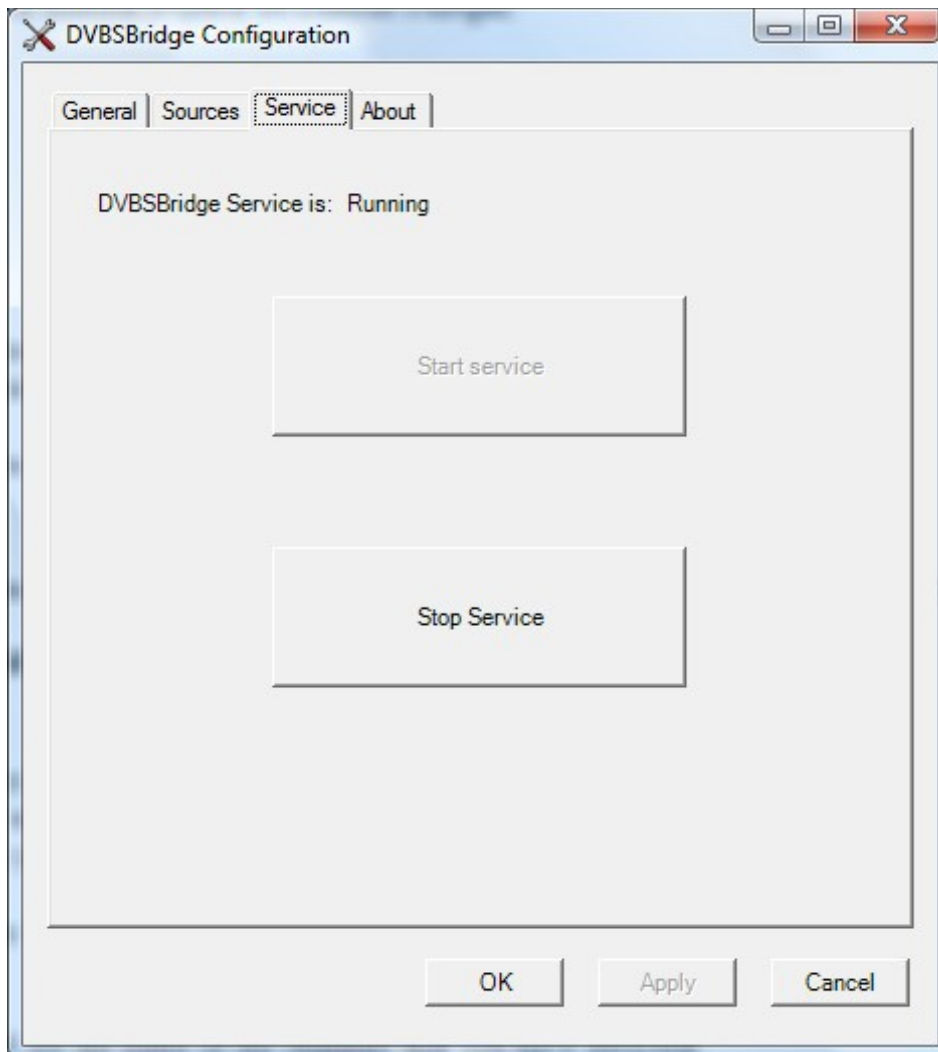
9. Añada el servicio DVBSBridge a lista de excepciones del firewall de Windows.

Para utilizar las capacidades de UPNP de DVBSBridge, debe permitir el servicio DVBSBridge en el firewall de Windows.

Para hacerlo, abra las propiedades del firewall de Windows, selecciones la pestaña “Excepciones” y pulse “Añadir programa”. Desplácese hasta la carpeta de instalación de DVBSBridge, seleccione DVBSBridgeSrv.exe y pulse el botón “OK”. Cierre los ajustes del firewall de Windows.

10. Rearranque el servicio DVBSBridge

Para que los cambios de la configuración sean aplicados, el servicio DVBSBridge debe ser reanclado. Para hacerlo, seleccione la pestaña *Service* de la utilidad de configuración de DVBSBridge:



Pulse *Stop Service* y espere hasta que el servicio se pare, entonces, pulse *Start Service* y espere hasta que arranque.

11. Sintonizar canales en Windows Media Center

En este momento, la instalación de DVBSBridge Pro para DreamBox está terminada y puede continuar con la sintonización de canales en MCE tal y como se describe a continuación.

Sintonización de canales en Media Center

Procedimiento de sintonización para usuarios Europeos (países con soporte DVB-T)

1. Arrancar el MCE
2. Seleccionar TV->Ajuste señal TV
3. ¿En qué región se encuentra usted? (Selecciones su país, Francia, Alemania, España...)
4. ¿Qué tipo de señal recibe (Cable, Satélite, Antena)? Seleccione Antena

5. En este punto podrá elegir los proveedores de DVB-T de su zona. Seleccione "Other digital terrestrial (DVB-T) provider"
6. Seleccione "Usar la guía"
7. ¿Quiere usar la guía? Seleccione "SI". El ayudante de MCS le acompañara por todos los pasos para el ajuste de la guía de programación.
8. Sintonice los servicios que puede recibir.

Pulse el botón "Empezar"

Este paso del proceso puede llevar entre 1 y 5 minutos y deberían aparecer los nombres de los canales que ha detectado.

Cuando la sintonización termine, debería poder seleccionar y ojear la guía de todos los canales seleccionados.

Procedimiento de sintonización para usuarios de Norte America (y todos los usuarios de países sin soporte DVB-T)

1. Arrancar el MCE
2. Seleccionar TV->Ajuste señal TV
3. ¿En qué región se encuentra usted? (Seleccione Alemania)
4. ¿Qué tipo de señal recibe (Cable, Satélite, Antena)? Seleccione Antena
5. Por favor, seleccione el estándar de señal apropiado para sus emisiones locales de televisión ¿antena analógica (NTSC) solamente o Televisión Digital Terrestre (DVB-T)? Seleccione Televisión Digital Terrestre
6. Aparece un mensaje. "Lo ha conseguido"
7. Seleccione Ajustar la guía de programación.
8. ¿Quiere usar la guía? Seleccione "NO". Si selecciona "SI", el MCE no encontrará sus canales seleccionados.
9. Sintonice los servicios que puede recibir.

Pulse el botón "Empezar"

Este paso del proceso puede llevar entre 1 y 5 minutos y deberían aparecer los nombres de los canales que ha detectado.

Cuando la sintonización termine, debería poder seleccionar y ojear la guía de todos los canales seleccionados.

10. Una vez que la sintonización ha terminado y ha detectado todos los canales, puede intentar activar la guía de programación. Este paso es opcional pero le permitirá acceder a la guía de programación de todos los canales.

DVBSBridge y Vista MediaCenter con TV Pack 2008

Los usuarios que utilizan Vista Media Center con TV Pack 2008 se pueden beneficiar directamente del teletexto, subtítulos y la información de la EPG del transport stream, puesto que estas funcionalidades las hace directamente esta versión de Vista Media Center. No es necesario hacer ninguna configuración especial. Estas funcionalidades funcionan automáticamente.

Guide a la Carte

¿Cómo funciona?

DVBSBridge dispone de un motor para genera la EPG interno. Este motor puede obtener la información de los programas de distintas fuentes (que son configurables por canal) y las traduce en paquetes EIT. Los paquetes EIT son unos paquetes específicos del transport stream diseñados para llevar la información de la EPG. Estos paquetes están estandarizados por el comité del DVB y los usan la mayoría de los receptores DVB y programas de ordenador para visualizar la información de la EPG.

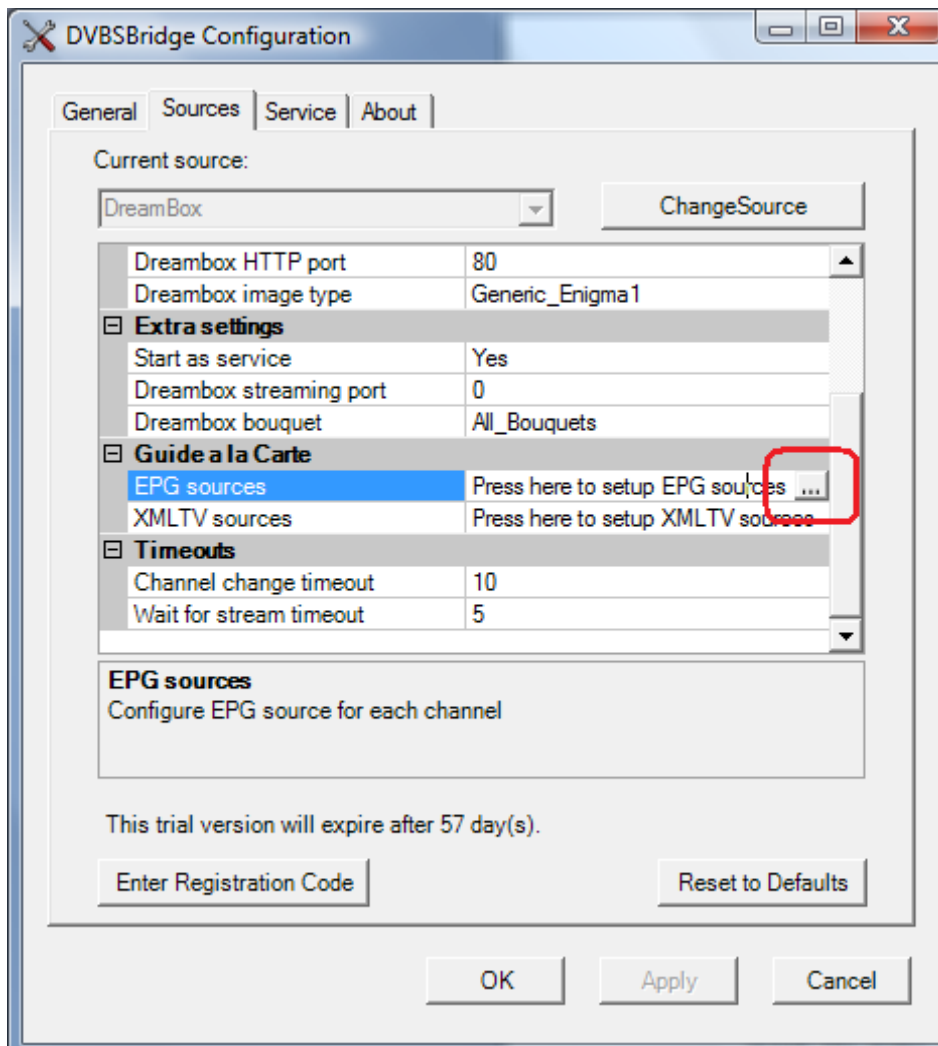
Los paquetes EIT son enviados al MCE con el transport stream original como si hubieran sido recibidos del verdadero proveedor de servicio. EL MCE recoge esta información de la EPG del transport stream y la introduce como parte de la Guía.

Configuración de los orígenes de la EPG

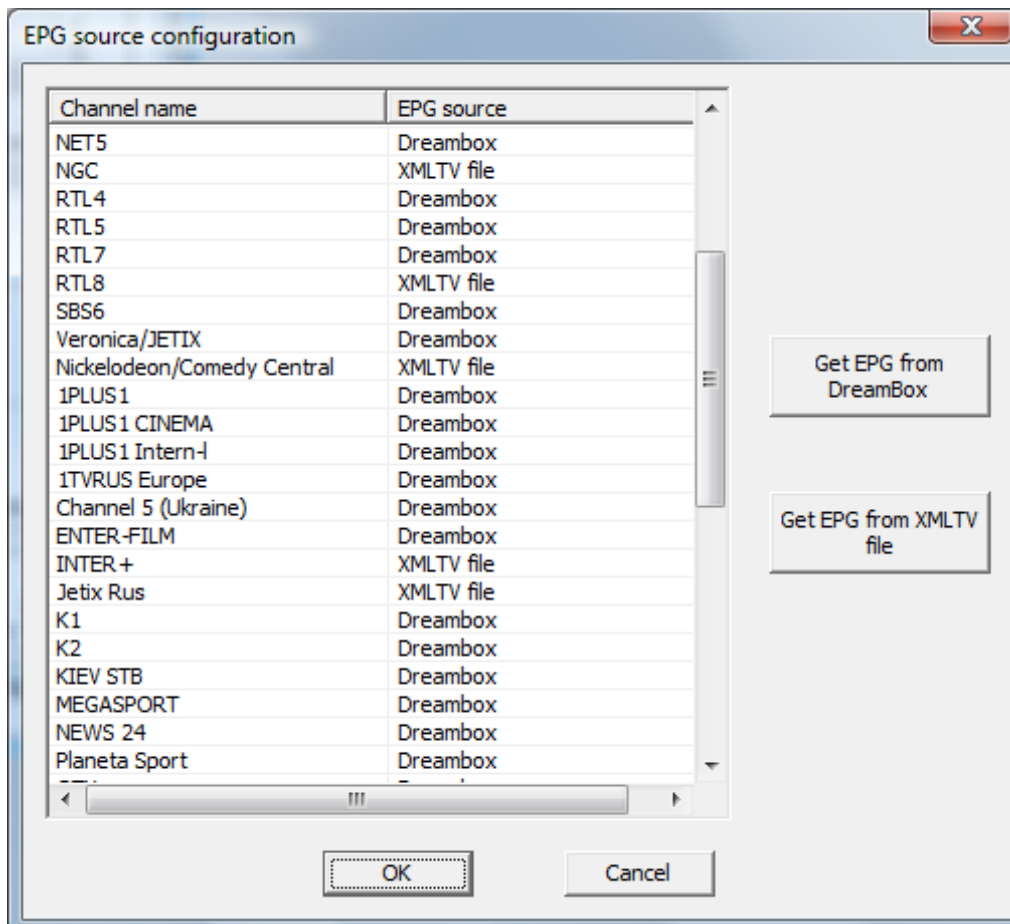
El origen de los datos se puede configurar por cada canal, el usuario tiene la opción de elegir entre:

- El proveedor de la EPG de Media Center
- La DreamBox (tal y como lo obtiene del Transport stream)
- Ficheros XMLTV

Vista Media Center utiliza por defecto la información del proveedor de la EPG incluida con el Media Center. Para configurar una EPG alternativa, arranque el configurador de fuentes de información (EPG Source Configuration) en la utilidad de configuración de DVBSBridge.



Una vez arrancado, el dialogo de configuración de las fuentes de información presentara al usuario una lista con todos los canales y la información de donde obtienen la EPG cada uno de ellos:



El usuario puede seleccionar uno o varios de los canales y asignarles una nueva fuente de información de la EPG. Cuando termine de modificar la lista de canales, pulse en OK para salvar los cambios.

Configuración de las fuentes XMLTV

La información de la EPG de las fuentes XMLTV se distribuye en forma de ficheros xml. Estos ficheros disponen de una estructura interna descrita por el estándar XMLTV (<http://www.xmltv.org>).

DVBSBridge lee todos los ficheros XMLTV de la carpeta <<Ruta de instalación de DVBSBridge>>\EPG\Input (en adelante *Carpeta de entrada XMLTV*).

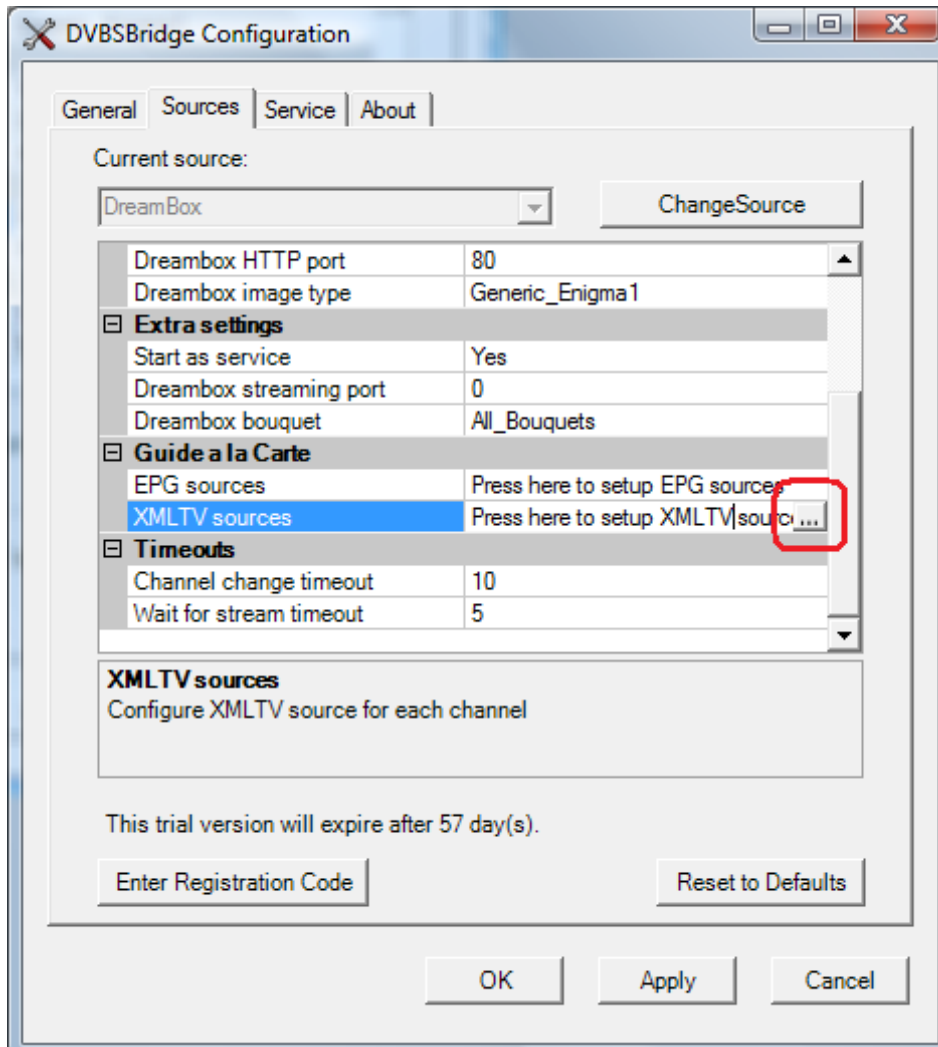
Cada fichero xmltv está compuesto por una sección de descripción del canal y una sección de descripción de programa. La primera lista todos los canales existentes en ese fichero xml y sus propiedades. La segunda contiene el programa actual en emisión para cada canal. Cada canal xmltv debe tener un identificador único llamado channel id. Por ejemplo, a continuación vemos un extracto de un fichero xmltv describiendo un canal:

```
<channel id="293">
```

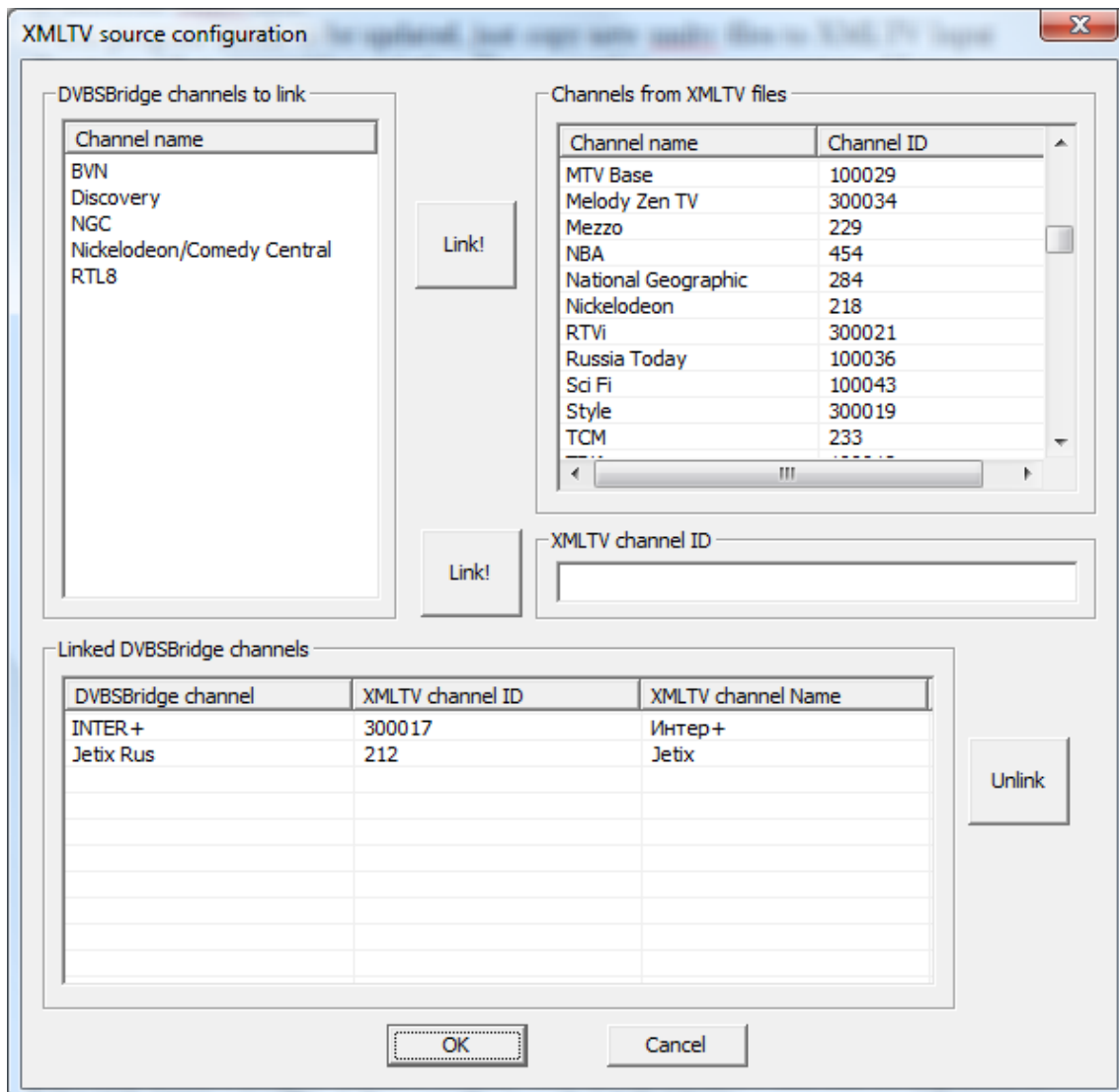
```
<display-name lang="eng">Travel</display-name>
```

</channel>

Para que el motor de generación de EPG de DVBSBridge funcione correctamente, cada identificador de canal xmltv tiene que ser enlazado con su correspondiente canal DVBSBridge. Esta tarea se puede conseguir fácilmente con el dialogo “XMLTV Source Configuration” de la utilidad de configuración de DVBSBridge.



Cuando se selecciona, el dialogo de configuración de xmltv presenta la siguiente información:



El panel izquierdo muestra todos los canales existentes en DVBSBridge que tienen configurado XMLTV como fuente de información de la EPG y que, todavía, no han sido enlazados con ningún canal.

El panel de la derecha contiene los nombres de todos los canales, obtenidos de los ficheros XMLTV que se encuentran en la carpeta de entrada XMLTV.

El panel de abajo presenta todos los canales que tienen seleccionado XMLTV como origen de información de la EPG y que ya están asociados.

Para asociar un canal DVBSBridge a un canal XMLTV, simplemente seleccione el canal en el panel izquierdo y derecho y pulse el botón Link.

Para desasociar un canal que ya está enlazado, seleccione el canal en el panel de abajo y pulse el botón unlink.

Es posible enlazar un canal DVBSBridge a un canal XMLTV incluso si este todavía no está disponible en los ficheros xmltv que están en la carpeta de entrada XMLTV. En este caso,

seleccione el canal DVBSBridge del panel de la izquierda e introduzca el identificador de canal esperado por XMLTV en la correspondiente línea de entrada y pulse le botón link.

Cuando termine de editar la configuración, pulse el botón OK para salvar todos los cambios en los enlaces. Esta información se guarda en el fichero ChannelMap.xml en la carpeta de entrada de XMLTV. No borre este fichero puesto que, si lo hace, tendrá que repetir el proceso de enlace de canales otra vez.

Gestión de los ficheros XMLTV

DVBSBridge lee todos los ficheros xmltv d la carpeta de entrada de XMLTV en el momento de arranque del sistema y, los vuelve a leer, una vez cada hora. La información de programa es agregada de todas partes si es encontrada en diferentes ficheros xmltv.

Si necesita actualizar un programa, simplemente copie los nuevos ficheros a la carpeta de entrada de XMLTV bien sobrescribiendo las existentes, o bien, poniéndolas a continuación. DVBSBridge puede llegar a manejar hasta 3 meses de información de programas.

Por razones de rendimiento, le aconsejamos borrar la información (muy) antigua y que ya no es referenciada desde la EPG.

Para hacer que los cambios tengan efecto

Para que los cambios a la EPG o a la configuración de las fuentes de información XMLT sean efectivos, es necesario rearrancar el servicio DVBSBridge. Para hacerlo, arranque la utilidad de configuración de DVBSBridge, seleccione la pestaña *Service* y pulse en *stop Service*. Espere a que el servicio se pare y, entonces, pulse el botón *Star Service* y espere a que el servicio arranque.

Servidor UPNP

DVBSBridge PRO para DreamBox incluye un servidor UPNP. El servidor UPNP envía la señal de televisión en vivo a los clientes UPNP activos.

No es necesaria ninguna configuración especial para el funcionamiento del servidor UPNP, tan pronto como el servicio DVBSBridge arranca, comienza a emitir sus servicios.

El servidor UPNP de DVBSBridge aparece como “DVBSBridge TV Server” en los clientes UPNP y permite navegar y reproducir los canales de televisión.

El servidor UPNP de DVBSBridge debería funciona con múltiples software y hardwares diferentes como el Nero showTime V4, Cyberlink PowerDVD v7 y v6, Sony PlayStation3, etc

Es importante hacer notar que el MCE y el servidor UPNP comparten un mismo sintonizador y, por lo tanto, cambios de canal en el servidor UPNP afectan al MCE y viceversa.

Generación de ficheros XMLTV

DVBSBridge dispone de una traductor de EPG que escanea todos los canales, analiza la información de EPG que viene del motor de “Guide a la carte” y lo salva en un fichero XMLTV.

Este escaneo ocurre dos veces al día y se realiza en tiempos muertos para que no influya en la reproducción o grabación del satélite. El fichero XMLTV salvado puede ser importado in XP Media Center 2005 utilizando BladeRunner (Pro) o QuickGuide.

Activar la generación de ficheros XMLTV en DVBSBridge

Para activar la generación de ficheros XMLTV en DVBSBridge arranque la utilidad de configuración, y vaya a la pestaña *General* y ponga el valor *true* en la casilla *XMLTV info generation enabled*. Pulse OK para aplicar los cambios y cierre la utilidad de configuración.

Para hacer que los cambios tengan efecto

Para que los cambios a la EPG o a la configuración de las fuentes de información XMLTV sean efectivos, es necesario reanunciar el servicio DVBSBridge. Para hacerlo, arranque la utilidad de configuración de DVBSBridge, seleccione la pestaña *Service* y pulse en *stop Service*. Espere a que el servicio se pare y, entonces, pulse el botón *Star Service* y espere a que el servicio arranque.

Importar información XMLTV en XP MCE 2005

DVBSBridge salva la información escaneada de la EPG en la carpeta *EPG* dentro de la carpeta de instalación de DVBSBridge. Se crean dos ficheros:

- DVBSBridgeEPGInfo.xml – Este fichero contiene la información combinada de todos los canales escaneados en formato xmltv.
- ChannelInfo.xml – este fichero contiene la información sobre los propio canales escaneados y es requerido para la integración con QuickGuide o BladeRunner (Pro)

DVBSBridge es compatible “plug-n-play” con QuickGuide y BladeRunner (Pro). Estas aplicaciones pueden importar directamente los ficheros creados por DVBSBridge para rellenar la guía de XP MCE 2005.

Solución de problemas

Solución de problemas durante la instalación

Si obtiene, durante la instalación, un mensaje que dice *“Hay un problema con este paquete de instalación. Un programa ejecutado como parte de la instalación no termino como se esperaba. Contacte con el personal de soporte de su proveedor”* significa que todavía tiene activado el UAC en su PC y esto no permite que la instalación de DVBSBridge termine correctamente. Para corregir el problema, desactive el UAC.

Solucionando problemas de conexión con la DreamBox

Si DVBSBridge tiene algún problema en la conexión con la DreamBox, o procesando las respuestas que esta envía, debe revisar lo siguiente:

- Verifique que existe comunicación entre el ordenador donde ejecuta DVBSBridge y la DreamBox. Para verificarlo, abra su navegador y escriba la dirección IP de la DreamBox en la barra de direcciones del navegador. Si todo funciona adecuadamente, debería ver la pantalla de administración web de su DreamBox en el Navegador.

Solución de problemas durante la sintonización

1. Windows Media Center solo detecta aquellos canales que se pueden ver directamente en la DreamBox (que tienen imagen y sonido). Esto quiere decir que, si MCE no detecta algún canal durante la sintonización, debe asegurarse que este se ve y se escucha correctamente en la propia DreamBox.
2. Si no encuentra algún (o ningún) canal recuerde que DVBSBridge asume que dispone de todas las frecuencias asignadas de DVB-T y, en algunos países, no siempre es así. Para verificar que esto es correcto, cambie la región del MCE a Alemania y rehaga la sintonización.
3. También puede utilizar la utilidad de detección de frecuencias (DVBSBridge Frequency Detector Utility) para obtener que frecuencias están disponibles en su región.
4. (Avanzada) Ajuste el nivel de depuración (LogLevel) de la pestaña Sources de la utilidad de configuración de DVBSBridge al valor "Info" y vuelva a realizar la sintonización. Una vez realizada revise el fichero de errores dvbsbridge.lof (que está en la carpeta de instalación de DVBSBridge) para ver si hay algún error.

Si todo esto falla, consulte nuestro fórum en www.dvblogic.com

Detector de Frecuencias de DVBSBridge (DVBSBridge Frequency Detector)

Esta pequeña utilidad permite detectar que frecuencias está usando Windows Media Center cuando sintoniza los canales.

Esta utilidad debe ser utilizada cuando al sintonización de canales en Windows MCE no detecta ningún canal, o falta por detectar alguno de los canales existentes en la DreamBox. La razón por la que puede no detectar estos canales es que, dependiendo de la región en la que este configurado Windows MCE, MCE no rastrea todas las frecuencias existentes en el estándar DVB-T. Esta utilidad la puede encontrar en la <<Carpeta de instalación DVBSBridge>>\Sinks\BDA o, mediante un acceso directo en el menú de inicio. Antes de empezar a utilizar este programa, debe tener instalado el servicio DVBSBridge.

Uso

Antes de usar la utilidad, pare el servicio DVBSBridge si esta arrancado.

Arranque el programa MBFreqDetector.exe

Arranque Windows Media Center y realice una sintonización de canales completa. Durante el proceso, la utilidad de detección de frecuencias de DVBSBridge mostrará el número de frecuencias DVB-T detectadas.

Cuando MCE termine el rastreo, pare la utilidad de detección de frecuencias de DVBSBridge pulsando el botón “save and close” (salvar y cerrar). Esto salvará todas las frecuencias detectadas en el fichero channels.ini en la misma carpeta en la que está el programa MBFreqDetector.exe.

Renombre el fichero channels.ini a dvmcebdridge_channels.ini y colóquelo en la carpeta Sources, reemplazando al fichero ini original.

Vuelva a realizar el mapeo de canales con la utilidad de configuración de DVBSBridge, arranque el servicio DVBSBridge y vuelva a sintonizar los canales en Windows MCE de nuevo.

En este momento, MCE debe mostrar todos los canales.

Registro

Si ha terminado de probar la versión de prueba de DVBSBridge Pro para DreamBox y decide que desea comprarla, esto es lo que debe hacer:

1. Arranque la utilidad de configuración
2. En la esquina inferior izquierda de la pestaña Sources de la utilidad de configuración debe poder ver la información de registro:
 - a. Si la versión es de prueba, vera “Trial Version” y el número de días que le quedan para realizar las pruebas.
 - b. Si la versión está registrada, vera el nombre del dueño y la clave de registro.

3. Para registrar DVBSBridge Pro para DreamBox, pulse en el botón “Enter Registration Code” (Introduzca código de registro) y aparecerá el siguiente dialogo:



4. Anote los números y letras que aparecen al lado del texto “Hardware Fingerprint” (huella del hardware) y cópielos cuando envíe la confirmación de pago en el web de DVBSBridge.
5. Poco después recibirá su clave de activación. Cuando la tenga, arranque la utilidad de configuración de DVBSBridge y pulse de nuevo el botón “Enter Registratiopn Code”. Introduzca su nombre y la clave exactamente igual a como la ha recibido.
6. Si ha introducido correctamente la información, el programa DVBSBridge Pro para DreamBox se convierte en un programa registrado y podrá utilizarlo todo el tiempo que quiera.
7. No olvide rearrancar el servicio DVBSBridge para que la información de registro entre en vigor.

Recuerde que la información de registro para DVBSBridge Pro para DreamBox está asociada a un Pc en concreto donde se realiza el registro. Podría ocurrir que, después de realizar algún cambio en el hardware del equipo, la información de registro se vuelva inválida. En este caso, simplemente deberá re-introducir la clave de registro en la utilidad de configuración de DVBSBridge. Una misma clave permite hasta 4 cambios de hardware. Si sobrepasara este número, solicite una nueva clave en la dirección de correo info@dvblogic.com.